

הוראות שימוש
והפעלה

למכונת כביסה

פתח עליון



7 ק"ג

דגם

ZWQ72337CE

ZANUSSI

המצודה 31 אזור 5800174
טל. 03-6508282, פקס. 03-6508245
www.ralco.co.il

ZEN
סוכנויות בע"מ
מקבוצת ראלקו סוכנויות



ZANUSSI

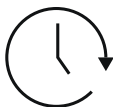
ZWQ72337CE 913135531



78 kWh /



7,0 kg



3:25



41 L



ABCDEFG



ABCD

2019/2014

ברוכים הבאים לעולם של Zanussi

לקוחות נכבדים

תודה על שרכשתם את מכונת הכביסה המעולה הזו מתוצרת Zanussi. אנו בטוחים שהמכונה העשויה מחומרים באיכות הגבוהה ביותר, יענה באופן מרבי על דרישותיכם. המכונה קלה, ידידותית ונוחה לשימוש, אולם חשוב לקרוא את ההוראות המופיעות בחוברת זו על מנת להפיק את התוצאות הטובות ביותר לאורך זמן. שמרו את החוברת במקום נגיש לשימוש בעתיד.

הסמלים הבאים הינם בשימוש במדריך זה:

מידע חשוב הנוגע לבטיחותכם האישית ולמניעת פגיעה במכשיר.



מידע כללי והנחיות.



מידע בנושא איכות הסביבה.



השלכת מכשירי חשמל ישנים

הסימול על המוצר או על האריזה (איור מימין) משמעו שהמוצר לא יטופל כאשפה ביתית רגילה. במקום זאת יש להעביר אותו לנקודת איסוף לצורך מחזור הרכיבים החשמליים והאלקטרוניים. הקפדה על הוראות המחזור תבטיח את שמירת איכות הסביבה. אי הקפדה על מילוי ההוראות תפגע באיכות הסביבה ובבריאות האנשים בסביבתכם. לפרטים נוספים בנושא המחזור התקשרו לרשויות המתאימות או לחנות בה רכשתם את המוצר.



לקוח/ה נכבד/ה,

הנך זכאי להחזיר מוצר ישן בעת קבלה או רכישה של מוצר חדש. ניתן למצוא עמדות לאיסוף מוצרי חשמל ישנים ברשתות החשמל ובחנויות נבחרות. "קונים חכם. ממחזרים ישן".

תוכן העניינים

6.....	הוראות בטיחות
7.....	אמצעי זהירות חשובים
9.....	תיאור המכונה
10.....	טבלת נתונים טכניים
10.....	נתונים טכניים
11.....	הוצאת המכונמה מהאריזה
13.....	פנל ההפעלה
13.....	חלקי פנל ההפעלה
14.....	תצוגה (צג דיגיטלי)
15.....	טבלת התכניות
17.....	אפשרויות שניתן לשנות בתכנית הבסיסית
19.....	הגדרות
20.....	הכנות לפני השימוש בפעם הראשונה
20.....	שימוש יומיומי
20.....	הכנסת הכביסה
21.....	שימוש בדטרגנט ובתוספים
21.....	הפעלת המכונה
21.....	בחירת תכנית
22.....	הפעלת תכנית בלי השהיה
22.....	תחילת תכנית עם השהיה
22.....	עצירת תכנית ושינוי-האפשרויות
23.....	ביטול תכנית
23.....	פתיחת הדלת
23.....	בסיום התכנית
24.....	התכנית הסתיימה אך יש עדיין מים בתוף המכונה:
24.....	ניקוז המים מהמכונה:
24.....	כיבוי אוטומטי
24.....	עצות וטיפים שימושיים
24.....	הכנסת כבסים למכונה
25.....	כתמים עקשניים
26.....	דטרגנטים ותוספים
26.....	טיפים אקולוגיים
27.....	דרגות קושי של המים

27	ניקוי ותחזוקה
27	הסרת גופים זרים
27	ניקיון חיצוני
28	הסרת אבנית
28	מחזור כביסה תחזוקתי
28	אטם הדלת
30	מניעת קפיאה
30	אם משהו לא עובד
31	קודי תקלות
32	איכות הסביבה
32	השלכת מכונה ישנה
33	טבלת נתונים טכניים

הוראות בטיחות

במטרה לשמור על בטיחותכם ולהבטיח שימוש נכון, קראו היטב מדריך זה, כולל כל ההנחיות והאזהרות, לפני ההתקנה והשימוש הראשון. כדי להימנע מטעויות מיותרות ותאונות, חשוב לוודא שכל האנשים המשתמשים במכונה יכירו היטב את תפעולה ואת הנחיות הבטיחות. שמרו הוראות אלה וודאו שהן יישארו עם המכונה גם אם היא תוזז או תימכר, כך שכל מי שמתמש בה לאורך חייה יתוודע לשימוש בה ולהוראות הבטיחות

בטיחות ילדים ואנשים מוגבלים



קיימת סכנה לחנק, פציעה או נכות קבועה

- השימוש במכונה מותר לילדים מגיל 8 ומעלה ולאנשים חסרי מוגבלות גופנית, חושית או שכלית או לאנשים חסרי ידע וניסיון רק אם הדבר כעשה תחת פיקוח או אם הם קבלו הדרכה לגבי שימוש נכון ובטוח במכונה ובתנאי שהם מבינים את הסיכונים הכרוכים בשימוש.
- אל תאפשרו לילדים להפעיל את המכונה ללא השגחה.
- יש להרחיק ולסלק את כל חומרי האריזה מהישג יד של ילדים.
- ודאו שחיות מחמד לא ייכנסו לתוך תוף המכונה. בדקו את תוכנו לפני שימוש במכונה.
- אם יש במכונה התקן בטיחות ילדים, מומלץ להתפעילו.
- ניקוי ותחזוקה של המכונה לא יבוצעו בידי ילדים ללא השגחה.

כללי

- יש לכבות את המכונה ולנתקה מהחשמל לפני ביצוע פעולות תחזוקה.
- יש סכנה בכל ניסיון לשנות את מפרטי המכונה בכל צורה שהיא.
- הכניסו למכונה עד 7 ק"ג כביסה ודטרגנטים בהתאם למפרט היצרן. (ראה טבלת התכניות בהמשך). שימוש בכמויות העולות על המותר ושלא בהתאם להמלצות היצרן עלולה לגרום להשחתת האריגים.
- ערכי לחץ המים של המדיח חייבים להיות בין **0.5/10 Bar (0.05-1MPa)**. אין לעבור על ערכים אלה.
- אין לחסום את פתחי האוורור של המכונה (בתחתית).
- יש לחבר את המכונה לצנרת המים עם הצינורות החדשים המגיעים עם המכונה. אין להשתמש בצינורות הישנים.
- במקרה של נזק לכבל החשמל, הוא יוחלף בידי טכנאי מוסמך בלבד.
- לפני ביצוע טיפול או תחזוקה יש לכבות את המכונה ולנתקה משקע החשמל.
- אין לרסס מים או תרסיסי ניקוי על המכונה לצורך הניקוי.
- יש לנקות את גוף המכונה עם מטלית לחה ולנגב ביסודיות.

אמצעי זהירות חשובים

התקנה

- הסירו את כל חומרי האריזה ובורגי ההובלה.
- שמרו את הברגים למקרה שתצטרכו להעביר את המכונה למקום אחר, יש לקבע את התוף.
- אין להתקין ולהשתמש במכונה שניזוקה לפני השימוש.
- אם המכונה מוצבת במקום החשוף לקור עז, עיינו בסעיף: "סכנת קפיאה".
- צייתו לכל ההוראות המופיעות בחוברת זו.
- יש להציב את המכונה על רצפה שטוחה, יציבה, עמידה לחום ונקייה.
- המכונה כבדה מאוד. יש לנקוט באמצעי זהירות כשמזיזים אותה.
- יש לוודא שיש תנועת אוויר חופשית בין המכונה לרצפה
- אם המכונה מוצבת על שטיח, הגביהו את רגלי המכונה כדי לאפשר אוורור.

חיבור לחשמל

סכנת שריפה והתחשמלות

- יש לחבר את המכונה לשקע עם הארקה תקינה.
- ודאו שהמפרט החשמלי שמופיע בתווית הנתונים תואם למתח של רשת החשמל בארץ.
- הקפידו תמיד להשתמש בשקע מונע התחשמלות שמותקן בצורה תקינה.
- אל תשתמשו המתאמים מפצלים או בכבל מאריך.
- היזהרו לא לגרום נזק לכבל החשמל ולתקע שלו. אם יש צורך להחליף את הכבל, יש להזמין טכנאי במרכז השרות.
- חברו את תקע כבל החשמל לשקע רק בסיום ההתקנה של המכונה. ודאו שיש גישה לשקע לצורך ניתוק מהיר במידת הצורך.
- לניתוק הכבל, אין למשוך בכבל עצמו אלא בתקע.
- אין לגעת בכבל החשמל או בתקע עם ידיים רטובות.
- המכונה עומדת בכל התנאים ותקנות הבטיחות של השוק המשותף.

חיבור למקור מים

- היזהרו לא לגרום נזק לצינורות המים.
- יש לחבר את המכונה לרשת המים עם ערכת הצינורות החדשה שמסופקת עם המכונה. אין להשתמש בצנרת של המכונה הישנה. לפני חיבור הצינורות החדשים למכונה או לאחר שלא היו בשימוש שימוש ארוכה, הזרימו מים דרך הצינורות כדי לנקות אותם מהאבק וכד'.
- לאחר חיבור הצינורות ולפני השימוש הראשוני יש לוודא שאין דליפות או נזילות בנקודות החיבור של הצנרת עם המכונה, ברז המים וכד'.

שימוש



סכנה לפציעה, התחשמלות, דליקה, כוויות או נזק למכונה.

- מכונה זו נועדה לשימוש ביתי בלבד. אין להשתמש בה למטרות שלא יועדה להן.
- אין לבצע שום שינויים במפרט הטכני של המכונה.
- יש לציית להוראות הבטיחות שעל גבי אריזת הדטרגנטים.
- אין להכניס או לשים בקרבת המכונה מוצרים או חמרים דליקים.
- יש להוריד את כל חלקי המתכת מהבגדים לפני הכביסה.
- במהלך תכניות כביסה בטמפרטורה גבוהה, דלת הזכוכית עשויה להיות חמה מאוד. אל תגעו בה.

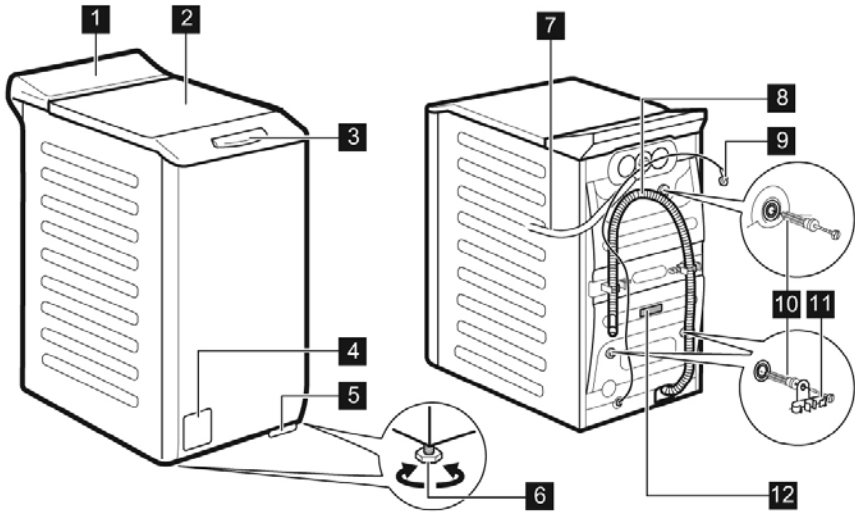
שרות ותיקונים

- מוצר זה יטופל ע"י טכנאי שירות מוסמך בלבד, יש להשתמש בחלפים מקוריים בלבד.

השלכת מכשירי חשמל ישנים

- נתקו את המכונה משקע החשמל.
- חתכו את כבל החשמל.
- שברו או השביתו את מנגנון הנעילה של הדלת על מנת שילדים או חיות מחמד לא ייתפסו במכונה.

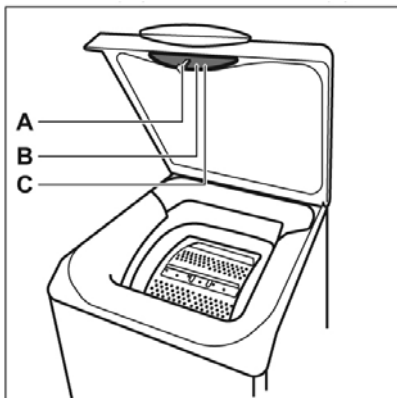
תיאור המכונה



- | | |
|---------------------------------|------------------------|
| 8. צינור ניקוז | 1. פנל הבקרה |
| 9. כבל חשמל | 2. מכסה עליון |
| 10. ברגי נעילת התוף בזמן ההובלה | 3. ידית פתיחת המכסה |
| 11. מחזיק צינור | 4. מסנן משאבת הניקוז |
| 12. לוחית נתונים | 5. ידית להזזת המכונה |
| | 6. רגליות פילוס ואיזון |
| | 7. צינור כניסת המים |

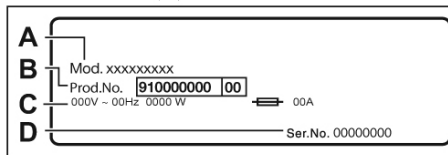
תווית הנתונים כוללת את המידע הבא:

- A : דגם
- B : מס' המכונה
- C : מספר סידורי



תווית החשמל כוללת את המידע הבא:

- A : דגם
- B : מס' המכונה
- C : נתוני החשמל
- D : מספר סידורי



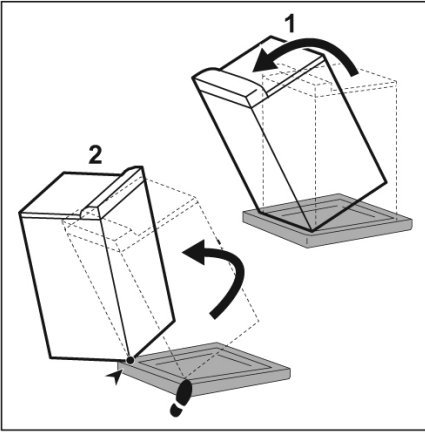
טבלת נתונים טכניים

נתונים טכניים

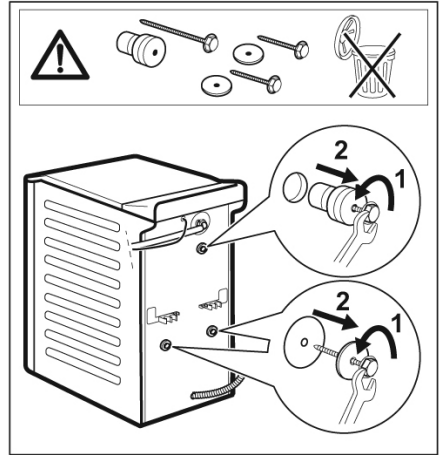
מ"ד	רוחב	39.7 ס"מ
	גובה	89.0 ס"מ
	עומק	59.9 ס"מ
מתח ונתוני אספקת אנרגיה	מתח רשת: 230V הספק כולל: 2200 W נתיך: 10A תדר / 50Hz	
לחץ אספקת המים	מינימום מקסימום	0.05 MPa 1.0 Mpa
חיבור לברז		מים קרים בלבד
משקל מקסימלי	כותנה	7 ק"ג
מהירות סחיטה	מקסימלית	1151 סל"ד

הוצאת המכונמה מהאריזה

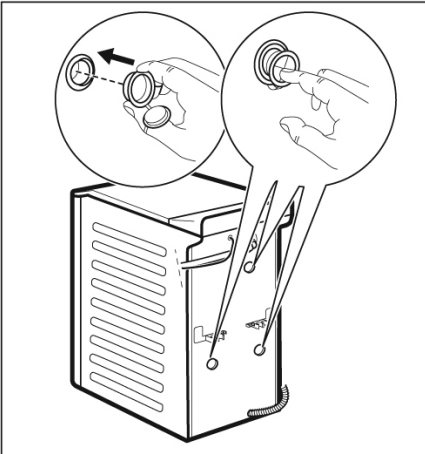
1.



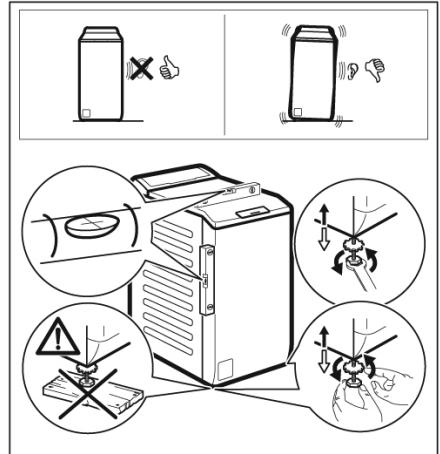
2.



3.



4.



- i מומלץ לשמור את חומרי האריזה ואת בורגי ההובלה למקרה שתצטרכו להעביר את המכונה למקום אחר.
- יש לפלס ולאזן את המכונה על מנת למנוע רעידות, רעש ותזוזה שלה כשהיא פועלת.

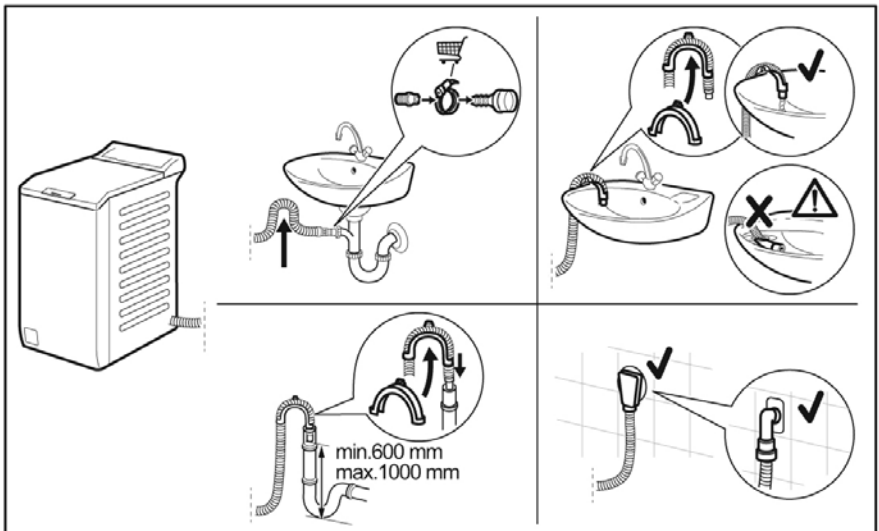
צינור הזנת מים

הרכיבים והחלקים המגיעים באריזה תלויים בדגם.



ודאו שאין שום נזק לצינורות ושאר דליפות בנקודות החיבור של המכונה והצינורות. אין להשתמש בצינור מאריך במידה וצינור הזנת המים המקורי קצר מדי. במקרה זה יש להתקשר למרכז הקרות ולהזמין צינור אחר.

צינור ניקוז המים



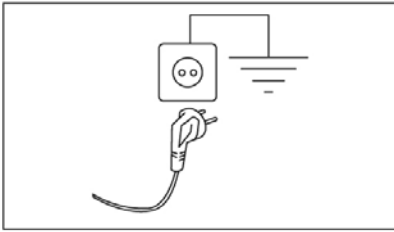
צינור הניקוז חייב להיות בגובה של 60 ועד 100 ס"מ מעל מפלס הרצפה. ניתן להתשמש בצינור ניקוז באורך של עד 4 מטר. ניתן להזמין צינור ניקוז ארוך במרכז השרות.

חיבור לחשמל

רק בסיום ההתקנה ניתן לחבר את המכונה לשקע החשמל. חוברת לחבר אותה לשקע עם הארקה תקינה ותקינה. בלוחית נתוני החשמל ובטבלת הנתונים הטכניים מופיעים הערכים החשמליים הרלוונטת. יש לוודא שהם תואמים לרשת החשמל בארץ. מומלץ להשתמש בשקע נפרד על מנת לא לגרום לעמוס יתר.

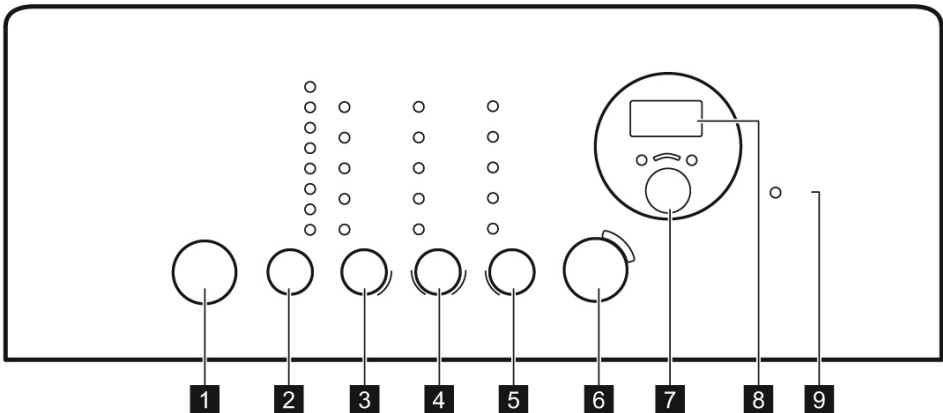
יש לחבר את המכונה לשקע נגיש על מנת לשניתן יהיה לנתק את הכבל במהירות במקרה הצורך.

עבודות החשמל יתבצעו רק בידי חשמלאי מוסמך. היבואן והיצרן לא ישאו באחריות לנזק או פגיעה הנגרמת מהתקנה או תיקון שלא תואם להסבר שלעיל.



פנל ההפעלה

חלקי פנל ההפעלה



- | | | | |
|---|--------------------|----|---------------------------|
| ▶ | 6. לחצן הפעלה/השהה | ① | 1. מתג הפעלה/כיבוי |
| ↻ | 7. לחצן השהיה | P | 2. לחצן בחירת תכנית |
| | 8. צג דיגיטלי | 🌡️ | 3. בורר טמפרטורה |
| | 9. מחוון דלת נעולה | 🌀 | 4. בורר מהירות סחיטה |
| | | ☑️ | 5. לחצן תוספות שניתן לשלב |

תצוגה (צג דיגיטלי)



A. אזור הזמן:

- 25 משך התכנית
- 3 סיום התכנית עוד X שעות
- E20 קודי התראה
- E חודעת תקלה
- 0 התכנית הסתיימה.

B מחוון נעילת נתונים (נעילת ילדים)

• מחוו זה מאיר כשמפעילים את המכונה.

C מחוון שטיפה נוספת

• המחוו מאיר כשבחרים באופציה זו.

D מחוון זנ מאיר כשבחרים השיהיה תחילת

תכנית.







טבלת התכניות

תיאור התכנית (סוג הבד ודרגת לכלוך)	משקל מירבי (ק"ג) מריחות סחיטה רגילה	טמפ' ראשונית (ברירת מחדל) תחום הטמפרטורות
כותנה, לבנה וכותנה עם צבעים דוהים: בד"כ לפריטים מלולכלים. צריכת חשמל נמוכה ומשך התכנית ארוך. דבר המבטיח תוצאות כביסה טובות.	7 ק"ג 1200 סל"ד	40-60 חסכוני 40°C ¹⁾
תכנית מקוצרת לפריטים סינתטיים ועדינים או לפריטים הדורשים ריענון.	2 ק"ג 800 סל"ד	30°C@30°C 30°C
כותנה לבנה וצבעונית. בעיקרון זו תכנית משולבת לפריטים עם לכלוך רב ולפריטים עם לכלוך קל.	7 ק"ג 1200 סל"ד	כותנה 40°C מים קרים-90°C
פריטים סינתטיים או מעורבים: מיועדת לפריטים עם לכלוך רב.	3 ק"ג 1200 סל"ד	סינתטיים 40°C מים קרים-60°C
עדינים (אקריליים, ויסקוזה ופריטים מעורבים הדורשים כביסה עדינה. בעיקרון לפריטים עם לכלוך קל.	2 ק"ג 1200 סל"ד	עדינים 30°C מים קרים-40°C
התכנית מיועדת לצמר המתאים לכביסה במכונה, לצמר לכביסה בידי ולבדים אחרים עם תווית "כביסה בידי".	1 ק"ג 1200 סל"ד	צמר/כביסה בידי 40°C מים קרים-40°C
תכנית קצרה מאוד לפריטי כותנה וסינתטיים עם לכלוך קל או פריטים שלבשתם עם אחת.	1 ק"ג 1200 סל"ד	תכנית קצרה 20 דקות 30°C 40°C-30°C
תכנית מיוחדת לפריטי כותנה, סינתטיים ומעורבים עם לכלוך קל. צריכת חשמל נמוכה. יש לודא שהדטרגנט מתאים לתכנית עם טמפ' נמוכה על מנת שהתוצאות יהיו טובות.	2.5 ק"ג 1200 סל"ד	מעורבים 20°C מים קרים

⁽¹⁾ על פי תקנה 2019/2023, תכנית זו היא תכנית כותנה סטנדרטית ב-40°. אלה הן התכניות היעילות ביותר מבחינת הצריכה המשולבת של אנרגיה ומים לניקוי כבסים מכותנה בכלוך רגיל.

⁽²⁾ בזמן התכנית, התוף מסתובב לאט ובעדינות כדי לשמור על הכביסה. גם אם נראה לכם שהתוף לא מסתובב או לאט מדי, יש להתייחס לכך כפעולה רגילה ותקינה של התוף.
⁽⁴⁾ שם מחוון טמפרטורה לא מוצג.

אפשרויות שילוב האופציות בתכניות השונות

Programme	Options				Quick 1)	שטיפה מוקדמת	גיהוץ קל	שטיפה	סחיטה/ניקוז		
חסכוני 40-60		■	■	■	■	■		■	■	■	■
30'@30°			■					■	■	■	
כותנה		■	■	■	■	■	■	■	■	■	■
סינטטיים		■	■	■	■	■	■	■	■	■	■
כביסה עדינה		■	■	■	■			■	■	■	■
 צמר/כביסה ביד		■	■	■				■	■	■	
שטיפה מהירה 20 דקות		■	■	■				■	■	■	
מעורב 20°		■	■	■				■	■	■	

⁽¹⁾ כשמשלבים אופציה זו מומלץ להקטין את כמות הכבסים.. ניתן לכבס בעומס מלא אבל התוצאות לא תהיינה טובות.
 מומלץ: כותנה 3.5 ק"ג. סינטטיים ועדינים: 1.5 ק"ג.

דטרגנטים מתאימים לתכניות השונות

⁽¹⁾ על פי תקנה 2019/2023, תכנית זו היא תכנית כותנה סטנדרטית ב-40°. אלה הן התכניות היעילות ביותר מבחינת הצריכה המשולבת של אנרגיה ומים לניקוי כבסים מכותנה בכלוך רגיל.

תכנית	אבקה אוניברסלית ¹⁾	נוזל אוניברסלי	נוזל לצבעוניים	פריטי צמר עדינים	מיוחד
חסכוני 40-60	▲	▲	▲	--	--
30'@30°	--	▲	▲	--	--
כותנה	▲	▲	▲	--	--
סינטטיים	▲	▲	▲	--	--
כביסה עדינה	--	--	--	▲	▲
צמר/כביסה ביד	--	--	--	▲	▲
שטיפה מהירה 20 דקות	--	▲	▲	--	--
מעורב 20°	--	▲	▲	--	--

⁽¹⁾ בטמפ' גבוהה מ-60°C, מומלץ להשתמש באבקת דטרגנטה.

▲ מומלץ
-- לא מומלץ

אפשרויות שניתן לשנות בתכנית הבסיסית

Temperature (טמפרטורה)

בעזרת לחצן זו ניתן לשנות את טמפרטורת ברירת המחדל של התכנית.

מחווין - * = מים קרים


הטמפרטורה שנבחרה מוצגת.

Spin (סחיטה)


לחצן זה מאפשר לבחור את מהירות הסחיטה הרצויה.


מחווין האפשרות שנבחרה מוצג.

(ללא סחיטה) No Spin

- בחרו באפשרות זו כדי לבטל את כל שלבי הסחיטה.
- רק שלב הניקוז פועל.
- מחוון  יוצג.
- בחרו באפשרות זו לפריטים עדינים מאוד.

(ללא ניקוז) Rinse Hold

- בחרו באפשרות זו כדי למנוע מהכביסה להתקמט. מחוון ללא ניקוז  דולק.
- בסיום התכנית המים נשארים בתוף והדלת העליונה תישאר נעולה. יש לנקז את המים לפני שחרור נעילת הדלת.

 לניקוז המים נא עיינו בפסקה "בסיום התכנית".

(תכנית מקוצרת) Quick

- לחצו על לחצן זה כדי לקצר את התכנית. מחוון זה נדלק.
- מיועד לפריטים עם לכלוך קל או לפריטים הדורשים ריענון.


שלב שטיפה מקדימה

- ניתן להוסיף שלב שטיפה מקדימה לתכנית.
- מיועד לפריטים מאוד מלוכלכים. הוספת שלב זה מאריך את התכנית.
- מחוון שלב שטיפה מקדימה יוצג.

גיהוץ קל



- המכונה מכבסת וסוחטת את הכביסה כדי למנוע מהכביסה להתקמט.
- מהירות הסחיטה יורדת ומשך התכנית מותאם לסוג הכביסה שנמצא במכונה.
- מחוון גיהוץ קל מוצג.

(שטיפה נוספת) Extra Rinse

- בחרו באפשרות זו כשיש צורך בשטיפה נוספת. אפשרות זאת מומלצת לאנשים שיש להם אלרגיה לדטרגנטים ובמקומות בהם המים רכים מאוד.
- שאפשרות זו מופעלת, מחוון שטיפה נוספת  מוצג.

סחיטה/ניקוז


תכנית זו מבצעת סחיטה טניקוז המים.
שלב הסחיטה מתאים לתכנית שנבחרה.

 אם שילבתם גם , המכונה לא תבצע סחיטה אלא רק ניקוז.

Delay (השהית תחילת התכנית)

באמצעות פונקציה זו, ניתן לדחות את תחילת התכנית על ידי קביעת מועד סיום התכנית.




ניתן לבחור בין 3 שעות ועד 20 שעות.

מחונן ההשהיה שמעל לחצן  מוצג.

הגדרות




שטיפה נוספת קבועה

אפשרות זו מוסיפה שלב שטיפה נוסף בכל התכניות.


- להפעיל/להפסיק אפשרות זו, לחצו בו זמנית על לחצנים  ו- עד שהמחונן  יידלק/יכבה.

מנגנון בקרת הורים (נעילת ילדים)

מנגנון זה נועל את כל הלחצנים בפנל ההפעלה כך שלא ניתן יהיה לשנות את הנתונים בשוגג ובכך, מאפשר להשאיר את המכונה ללא השגחה במהלך הפעולה.

- להפעיל/שחרור הנעילה לחצו בו זמנית על לחצנים  ו- עד שהמחונן  יוצג או יכבה.


ניתן להפעיל את הנעילה:

- לאחר הלחיצה על לחצן **Start/Stop**, כל הלחצנים (למעט ) נעולים.
- לפני הלחיצה על **Start/Stop**: לא ניתן להפעיל את המכונה.

זמזם (התראה/ביפ)

הזמזם פועל:

- בסיום התכנית.
- במקרה של תקלה.
- להפעלת/ביטול הזמזם, לחצו בו זמנית על לחצנים **P** ו- במשך 4 שניות.

 גם כשמכבים את הזמזם הוא משמיע זמזום במקרה של תקלה.

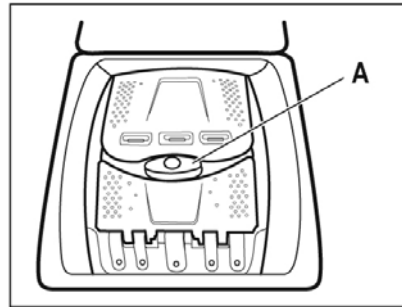
הכנות לפני השימוש בפעם הראשונה

1. הכניסו את תקע הכבל בשקע החשמל.
2. פתחו את ברז הזנת המים.
3. שימו כמות קטנה של דטרגנט (אבקת כביסה) בתא דטרגנט לשלב הכביסה
4. הפעילו תכנית כותנה בטמפרטורה הגבוהה ביותר ללא כביסה. פעולה זו תסיר את הלכלוך והאבק שעלולים להימצא בתוף ובאגן המים.

שימוש יומיומי

הכנסת הכביסה


1. פתחו את המכסה.
2. לחצו על לחצן A.



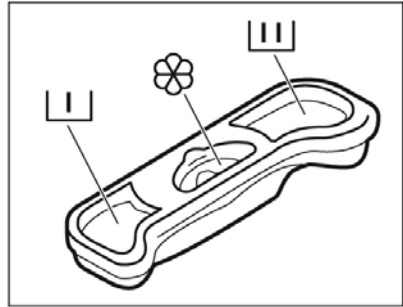
- התוף נפתח אוטומטית.
3. הניחו את הכבסים בתוף, פריט אחר פריט לאחר ניעורם במידת הצורך.
4. הכניסו לתוף את הכבסים (אחד אחד). אל תעמיסו מעבר לכמות המירבית.
5. סגרו את המכסה.

⚠ הקפידו שלא יישארו פריטי כביסה בין האטם למכסה.



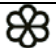

שימוש בדטרגנט ובתוספים

1. מדדו את כמות הדטרגנט הנדרשת ושפכו אותה לתא דטרגנט הכביסה העיקרית.
2. אם יש צורך, שפכו מרכז כביסה לתא המסומן ב-. סגרו את מגירת הדטרגנטים.

הקפידו על הוראות יצרן הדטרגנטים שרשומות על האריזה ואל תשתמשו מעבר לכמות המומלצת על מנת לקבל תוצאות טובות.




תאים במגירת הדטרגנטים

תא לחומר ניקוי לשלב הכביסה המקדימה. הכניסו את החומר סמוך ככל הניתן לתחילת התכנית	
תא לדטרגנט לשלב הכביסה העיקרית. אם אתם משתמשים בנוזל כביסה, הכניסו אותו סמוך ככל הניתן לתחילת התכנית.	
תא לתוספים נוזליים (מרכז, עמילן, מלבין)	
אין למלא תוספים נוזליים מעל מפלס המקסימום 	

הפעלת המכונה


לחצו במשך מספר שניות על מתג ההפעלה/כיבוי כדי להפעיל את המכונה. עם הפעלת המכונה יישמע צלצול והמילה **ON** תוצג.



בחירת תכנית

1. געו נגיעות חוזרות בבורר התכניות **P** ובחרו תכנית.
 - הנורית של לחצן  תהבהב..
 - משך התכנית יוצג בצג הדיגיטלי.
2. שנו את הטמפרטורה ו/או את מהירות הסחיטה או שלבו את האופציות הנוספות במידת הנדרש. כשבחרים תוספת, הנורית שלה מאירה.

⚠️ אם משלבים תוספת שגויה, ההודעה Error תוצג.

הפעלת תכנית בלי השהיה



לחצו על לחצן .

- המחווון של  מפסיק להבהב ונשאר דולק.
- התכנית מתחילה. המכסה ננעל ומחווון  נדלק.
- משאבת הניקוז עשויה לפעול במשך זמן קצר בזמן שהמכונה מתמלאת מים.





- לאחר 15 דקות מתחילת התכנית: משך התכנית מוצג בהתאם לסוג הכבסים ומתעדכן אחת לדקה.





תחילת תכנית עם השהיה

1. לחצו לחיצות חוזרות על לחצן  עד שמשך ההשהיה הרצוי יוצג מספר השעות עד לסיום התכנית יוצג.
2. לחצו על לחצן **Start/Pause** .
 - הדלת ננעלת.
 - המכונה מתחילה את הספירה לאחור.
 - בסיומה, התכנית מתחילה אוטומטית.





- ניתן לבטל או לשנות את משך ההשהיה לפני שלוחצים על **Start/Pause** . לאחר הלחיצה על  ניתן לבטל רק את ההשהיה.

לביטול ההשהיה:


1. לחצו על לחצן  כדי לעצור את הספירה לאחור. המחווון של לחצן  מהבהב.
2. לחצו לחיצות חוזרות על לחצן  עד שנורית משך ההשהיה תכבה.
3. לחצו שוב על  כדי להתחיל את התכנית מיידית.


עצירת תכנית ושינוי-האפשרויות

ניתן לשנות אופציות מסוימות לפני שהן מתחילות לפעול.

1. לחצו על לחצן . המחווון שלו יבהב.
2. שנו את האפשרויות בהתאם לצורך. אם משנים אפשרות, ההשהיה מתבטלת אוטומטית.
3. לחצו שוב על . התכנית ממשיכה מנקודת העצירה.


ביטול תכנית

1. לחצו על לחצן  (הפעלה/כיבוי) במשך מספר שניות כדי לבטל את התכנית הנוכחית ולכבות את המכונה.
2. לחצו פעם נוספת על לחצן זה כדי להפעיל את המכונה. עתה, ניתן לבחור תכנית חדשה.


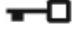

 לפני הפעלת התכנית החדשה ייתכן שההמכונה תנקז את המים. במקרה זה, ודאו שיש דטרגנט בתאים. אם אין, הכניסו דטרגמט לתאים.

פתיחת הדלת





בזמן התכנית ובזמן ההשהיה  הדלת נעולה והמחונן  דולק.

 אם הטמפרטורה ומפלס המים בתוף גבוהים מדי, לא ניתן לפתוח את הדלת.

 פתיחת דלת המכונה בדקות הראשונות של התכנית ובזמן ההשהיה:

1. לחצו על לחצן  כדי לעצור את התכנית.
2. המתינו עד שנעילת הדלת תשתחרר (מחונן  יכבה).
3. עתה, ניתן לפתוח את הדלת.
4. סגרו את הדלת ולחצו שוב על  כדי להמשיך.

בסיום התכנית

- המכונה מפסיקה לפעול באופן אוטומטי
- נשמע צלצול (אם הזמזם מופעל)
- הספירה  מוצגת בצג.
- המחונן של לחצן  כבה. לאחר זמן קצר מחונן  (דלת נעולה) כבה.
- סובבו את בורר התכניות ל- כדי לכבות את המכונה.
- עתה, ניתן לפתוח את הדלת.
- הוציאו את הכביסה מהמכונה וודאו שהתוף ריק.
- סגרו את ברז המים.
- השאירו את הדלת פתוחה קמעה למניעת ריחות רעים ועובש.


התכנית הסתיימה אך יש עדיין מים בתוף המכונה:

- התוף ממשיך להסתובב כדי למנוע קימוט של הבגדים.
- מחוון עצירת ניקוז □ דולק קבוע כדי להזכיר לכם שיש לנקז את המים.
- המחוון של מגננון נעילת הדלת □ דולק. לחצן ▷ כובה והדלת נשארת נעולה.
- יש לנקז את המים כדי לשחרר את מגננון הנעילה של הדלת ולאפשר לה להיפתח.

ניקוז המים מהמכונה:

1. kbheuz vnho.

1. לחצו על ▷. המכונה תבצע ניקוז וסחיטה במהירות המקסימלית האפשרית. לחליפין, לחצו לחיצות חוזרות על Ⓞ כדי לשנות את מהירות הסחיטה ולאחר מכן לחצו על לחצן ▷. המכונה תבצע ניקוז וסחיטה. אם שילבתם אפשרות Ⓞ, יתבצע רק ניקוז ללא סחיטה.
2. מספר דקות לאחר סיום התכנית, מחוון דלת נעולה □ יכבה. עתה, ניתן יהיה לפתוח את הדלת.
3. סובבו את בורר התכניות ל-① כדי לכבות את המכונה.

המכונה מבצעת אוטומטית ניקוז וסחיטה לאחר כ-18 שעות (למעט בתכנית צמר).. 

כיבוי אוטומטי

אם לא מכבים את המכונה לאחר סיום התכנית, היא עובדת למצב המתנה (Stand By) כדי להקטין את צריכת האנרגיה במקרים הבאים:

- אם לא מבצעים שום פעולה במכונה במשך 5 דקות לאחר הלחיצה על לחצן ▷.
- לחצו על ① כדי להפעיל אותה שוב.
- לאחר 5 דקות מסיום התכנית.
- לחצו על ① כדי להפעיל אותה שוב.
- הצג מראה את סיום התכנית הקודמת.
- אם אתם רוצים לבחור בתכנית אחרת, געו נגיעות חוזרות ב-P.

עצות וטיפים שימושיים

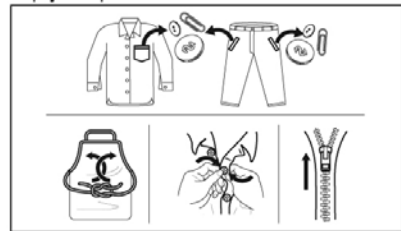
הכנסת כבסים למכונה

- מיינו את סוגי הבגדים בסדר הבא: לבנים, צבעוניים, סינתטיים, עדינים וצמר.
- עיינו בקודי הכביסה ובהוראות הכביסה של היצרן המופיעים בתוויות הבגדים.
- אין לכבס יחד פריטים לבנים וצבעוניים.
- יש פריטים צבעוניים שיכולים להוריד צבע בכביסות הראשונות. יש לכבס אותם בנפרד בכביסות הראשונות.

- כפתרו ציפיות וכריות. רכסו רוכסנים, קשרו חגורות או סרטים ארוכים.
- רוקנו את הכיסים ופרסו פריטים מקופלים (מפות, מגבות).
- הפכו את הצד הגלוי של בגדים מרובי שכבות, של צמר ושל פריטים עם הדפסים וכד'.
- הסירו כתמים עקשניים לפני הכביסה. שפשפו אזורים המלוכלכים מאוד באריג עם דטרגנט מיוחד או משחת דטרגנט.
- טפלו בוויילונות בזהירות מרובה. הסירו ווים וקרסים או קשרו אותם בשקית או רשת.



- אין לכבס במכונה:
 - א. פריטים ללא שוליים או עם קרעים.
 - ב. חזיות עם ברזלים.
 - ג. פריטים קטנים הכניסו לשקית וכד'.
- כמות קטנה של כביסה עלולה לגרום לבעיות איזון בשלב הסחיטה. במקרה זה, סדרו אותם ידנית בתוף והפעילו מחזור סחיטה נוסף.



כתמים עקשניים

הסרת כתמים

- כתמים עקשניים עשויים לא להתנקות רק באמצעות מים ודטרגנט. לכן, יש לטפל בהם לפני הכנסתם למכונת הכביסה.
- דם:** טפלו בכתמי דם טריים עם מים קרים. כתמי דם יבשים יש להשרות למשך לילה במים עם דטרגנט מיוחד ולשפשף אח"כ עם מים קרים וסבון.
- צבעי שמן:** מוססו במסיר כתמים על בסיס בנזין והניחו על בד רך להספגת הכתם בו. חזרו על כך מספר פעמים.
- כתמי גריז יבשים:** טבלו את האזורים המוכתמים בטרפנטין והניחו על בד רך, שפשפו וגרדו עם ציפורן וכד'.
- חלודה:** חומץ מהול במים חמים או מוצר מסיר חלודה לשימוש בקור. היזהרו בטיפול בכתמי חלודה ישנים, כי יש סיכוי שהחלודה חדרה לסיבי האריג והניקוי עשוי לקרוע אותו.

כתמי עובש: השתמשו בחומר הלבנה, שטפו היטב (מומלץ לאריגים לבנים או בעלי צבע עמיד).
ירק: סבנו קלות וטפלו בכתם עם חומר הלבנה (מומלץ לאריגים לבנים או בעלי צבע עמיד).
דיו של עט כדורי ודבק: מוססו עם אצטון (לא לשימוש עם משי מלאכותי), הניחו על אריג רך וטפחו קלות על הכתם.
שפתון: הרטיבו הכתם עם אצטון וטפלו כמו בסעיף הקודם. לאחר מכן, טפלו בכתם עם ספירט מפוגל. סימנים שנשארו באריג לבן הסירו בעזרת חומר הלבנה.
דיו: בהתאם לסוג הדיו, מוססו תחילה באצטון ואח"כ בחומץ. טפלו בשאריות הכתם שעל אריגים לבנים באמצעות חומר הלבנה.
זפת: השתמשו בתחילה במסיר כתמים, ספירט מפוגל או בנזין ולאחר מכן שפשפו עם משחת דטרגנט.

דטרגנטים ותוספים

- יש להשתמש רק בדטרגנטים ובתוספים המיועדים למכונות כביסה.
- אין לערבב סוגים שונים של דטרגנטים.
- לשמירה על הסביבה, אין להשתמש בכמות גדולה מזו המומלצת על ידי יצרן הדטרגנטים.
- פעלו בהתאם להוראות המופיעות על אריזת הדטרגנטים.
- בחירת הדטרגנט המתאים תלויה בסוגי האריגים (עדינים, צמר, כותנה וכו'); צבעי האריגים, טמפרטורת הכביסה ורמת הלכלוך.

כמות קטנה מדי של דטרגנט יכולה לגרום ל-:

- תוצאות כביסה לא טובות
- הכביסה תצא אפורה
- בגדים משומנים
- עובש במכונה

יותר מדי דטרגנט יכול לגרום ל-

- קצף במכונה
- תוצאות הכביסה לא משיבועות רצון
- תוצאות שטיפה לא טובות
- פגיעה בסביבה.

טיפים אקולוגיים

- לכבסים עם לכלוך רגיל, בחרו תכנית ללא שלב השריה.
- הפעילו מכונה רק שהיא מלאה.
- במידת הצורך, השתמשו במסיר כתמים לפני תכנית בטמפרטורה נמוכה.
- לשימוש בכמות מתאימה של דטרגנט, יש לבדוק את קושי המים בצנרת הביתית.

דרגות קושי של המים

קשיות המים מוגדרת עפ"י דרגות קושי. בררו עם העירייה אודות דרגת קשיות המים באזורכם. כשקשיות המים בינונית עד גבוהה, מומלץ להוסיף מרכז מים בהתאם להוראות היצרן. כשדרגת הקשיות רכה, התאימו את כמות הדטרגנט.

ניקוי ותחזוקה

אין לבצע שום פעולת ניקוי ו/או תחזוקה לפני שניתקתם את המכונה משקע החשמל.


תכיפות הטיפול

בסיום כל תכנית יש להשאיר את הדלת פתוחה קמעה על מנת למהוע הצטברות עוהשש וריחות רעים. אם אינכם מתכוונים להשתמש במכונה בזמן הקרוב, סגרו את ברז המים ונתקו אותה מהחשמל.

לוחות זמנים לתחזוקה


הסרת אבנית	פעמיים בשנה
מחזור תחזוקתי	פעם בחודשיים
ניקוי אטם הדלת	פעם בחודשיים
ניקוי התוף	פעם בחודשיים
ניקוי מגירת הדטרגנטים	פעם בחודשיים
ניקוי מסנן משאבת הניקוז	פעמיים בשנה
ניקוי המסנן בצינור כניסת המים והמסנן בברז המים	פעמיים בשנה

הסרת גופים זרים

 ודאו שהכיסים ריקים והאלמנטים הרופפים קשורים, רכוסים ומכופתרים לפני הפעלת המכונה. הסירו את הגופים הזרים (קרסי מתכת, מטבעות וכד') מהמסנן ומהתוף. (עיינו בסעיף "ניקוי התוף" בסעיפים "ניקוי מסנן משאבת הניקוז", ו-"ניקוי המסנן בצינור כניסת המים והמסנן בברז המים").

ניקיון חיצוני

נקו את המשטח והחלקים החיצוניים של המכונה במים וסבון בלבד. נגבו וייבשו היטב לאחר מכן.

 אל תשתמשו בחומרים על בסיס אלכוהול, ממיסים או חומרים דומים לניקוי החלק החיצוני של המכונה.

הסרת אבנית

המים שאנו צורכים מכילים אבנית. מומלץ להשתמש בחומר להסרת אבנית. פעולה זאת נעשית בנפרד מפעולות הכביסה ובהתאם להוראות יצרן מרכז המים. פעילות זאת תמנע היווצרות של אבנית ושאריות אבנית במכונה.

יש לפעול בהתאם להוראות שעל גבי אריזת המוצר. 

מחזור כביסה תחזוקתי

כשמכבסים בטמפרטורה נמוכה עשויים להיווצר משקעים בתוך התוף. מומלץ לבצע מחזור תחזוקתי על בסיס קבוע. הרצת תהליך זה כדלהלן:

- התוף חייב להיות ריק.
- בחרו תכנית לכותנה עם הטמפרטורה הגבוהה ביותר.
- השתמשו בכמות קטנה של דטרגנט.

אטם הדלת

בדקו מדי פעם את מצב האטם וסלקו את כל הגופים מהחלק הפנימי.

יש לפעול בהתאם להוראות שעל גבי אריזת המוצר. 

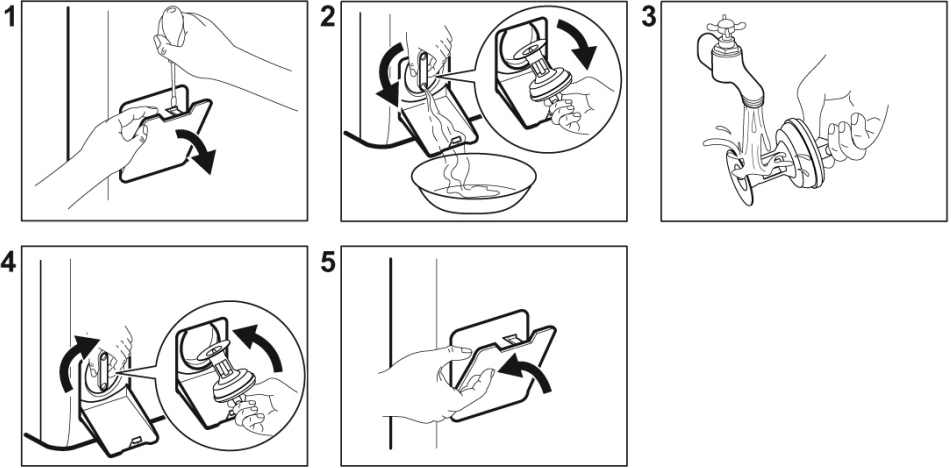
ניקוי התוף

יש לבדוק את התוף מדי פעם על מנת למנוע הימצאות חלקיקי חלודה.

- יש לנקות אותו עם תכשיר לניקוי כלי נירוסטה. להוסיף מעט דטרגנט לתוף הריק ולהפעיל מכונה ריקה בתכנית כותנה בטמפרטורה מירבית על מנת להסיר את השאריות.

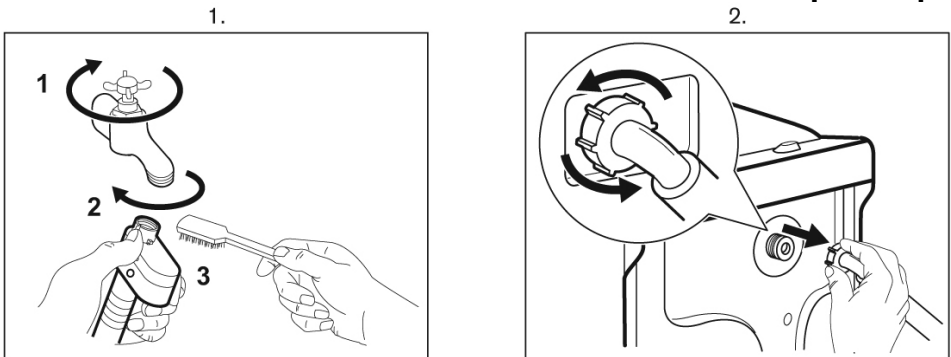
יש לפעול בהתאם להוראות שעל גבי אריזת המוצר. 

ניקוי המסנן בצינור הניקוז

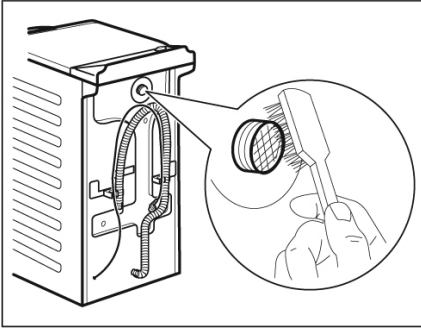


- אין לנקות את מסנן הניקוז אם המים במכונה חמים.
- יש לבדוק את המסנן של משאבת הניקוז מדי פעם ולוודא שהוא נקי.
- יש לוודא שהמאיץ של המשאבה יכול להסתובב בקלות.
- אם הוא לא מסתובב, יש להזמין טכנאי. יש להדק את המסנן נכון על מנת למנוע נזילות ודליפות.

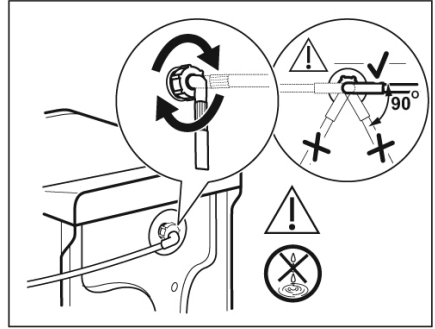
ניקוי המסנן בצינור כניסת המים



3.



4.



מניעת קפיאה

אם המכונה חשופה לטמפרטורות קיצוניות של מתחת ל- 0°C , יש לנקז את המים מהצנרת וממשאבת הניקוז.

1. נתקו את המכונה מהשקע.
2. סגרו את ברז כניסת המים. נתקו את צינור ההזנה מהברז ומחלקה האחורי של המכונה והכניסו את הצינור לגיגית עם מים כדי להפשיר את המים שקפאו בצינור.
3. רוקנו את המים מצינור הניקוז (עיינו בסעיף הבא "ניקוז חירום").
4. לאחר שמשאבת הניקוז ריקה, החזירו את צינור הניקוז וחברו מחדש את צינור ההזנה לברז המים.

⚠ היצרן והיבואן לא יהיו אחראים לנזקים שייגרמו עקב קפיאה של המכונה או של הצינורות.

⚠ אם תרצו להפעיל את המכונה, ודאו שטמפרטורת החדר היא מעל 0°C .

אם משהו לא עובד

המכונה לא מתחילה לפעול או מפסיקה לפעול בפתאומיות. נסו תחילה למצוא פיתרון לבעיה בעזרת הטבלה הבאה. אם לא תצליחו להתגבר לבד על הבעיה, פנו למרכז השרות של היבואן.

⚠ כבו את המכונה לפני ביצוע הבדיקות.

קודי תקלות


במקרים של בעיות מסוימות, יישמע אות קולי וקוד התראה יוצג:

- E10: בעיה בהזנת המים
- E20: בעיה בניקוז המים
- E40: דלת פתוחה
- EH0: אספקת החשמל לא יציבה. המתינו עד שהיא תתייצב.
- E91: אין תקשורת בין הרכיבים האלקטרוניים דל המכונה. במקרה זה כבו את המכונה והפעילו מחדש.



זהירות

כבו את המכונה לפני ביצוע הבדיקות

גורם אפשרי/פתרון	בעיה
<ul style="list-style-type: none"> • המכונה אינה מחוברת היטב לשקע. חברו אותה לשקע. • דלת המכונה אינה סגורה. סגרו היטב את הדלת. • הנת"ך הראשי שרוף. החליפו את הנת"ך. • האם לחצתם על לחצן  לחצו עליו כדי להתחיל את הפעולה. • מצב השהיה מופעל. בטלו אותו או המתינו עד שההשהיה תסתיים. • מצב נעילה בפני ילדים (בקרת הורים) מופעל. בטלו את הנעילה. 	<p>מכונת הכביסה אינה פועלת</p>
<ul style="list-style-type: none"> • ברז אספקת המים סגור. פתחו אותו. • לחץ המים נמוך מדי בדירה. התקשרו למח' המים ברשות המקומית וטפלו בעניין. • ודאו שברז הזנת המים לא סתום. בדקו שהמסנן של צינור הזנת המים והמסנן של השסתום לא סתומים. • צינור אספקת המים מקופל או מעוך (תקלה E10). בדקו וישרו את הצינור.. 	<p>המכונה מתמלאת מים ומנקזת אותם מיד</p>
<ul style="list-style-type: none"> • בצעו תכנית סחיטה. • ודאו שהמסנן בצינור הניקוז לא סתום. נקו אותו במידת הצורך. עיינו בפרק (ניקוי ותחזוקה). • פזרו ידנית את הפריטים בתוף והפעילו שלב סחיטה. ייתכן וקיימת בעיית איזור בתוף. 	<p>שלב הסחיטה אינו מתבצע או הוא ארוך מהרגיל:</p>

<ul style="list-style-type: none"> • עשויות להיות דליפות בצינור ההזנה או חיבוריו. בדקו ותקנו בהתאם. • צינור כניסת המים ו/או צינור הניקוז פגומים. החליפו בצינור חדש. • יותר מדי דטרגנט או דטרגנט לא מתאים יוצרים קצף רב שנשפך. הקטינו את כמות הדרגנט או השתמשו בסוג דטרגנט אחר. 	יש מים על הרצפה:
<ul style="list-style-type: none"> • המכונה עדיין פועלת. המתינו לסיום תכנית הכביסה. • יש מים בתוף. בחרו תכנית ניקוז או סחיטה להוצאת המים. 	הדלת לא נפתחת
<ul style="list-style-type: none"> • רגליות המכונה אינן מפולסות. אזנו ופלוסו את הרגליות. • בורגי התמיכה לקיבוע התוף בזמן ההובלה לא הוסרו. הסירו את הברגים והאומים שמרו לשימוש עתידי. • כמות הכבסים בתוף קטנה. הגדילו אותה. 	מכונת הכביסה רועדת או מרעישה
<ul style="list-style-type: none"> • המכונה מחשבת את הזמן שנדרש בהתאם למשקל הכביסה שבמכונה ובגורמים נוספים. ראו פרק "ערכי צריכה". 	התכנית קצרה יותר מהזמן שמוצג.
<ul style="list-style-type: none"> • פיזור לא אחיד בתוף מאריך את התכנית. זו תופעה מוכרת 	התכנית ארוכה יותר מהזמן שמוצג.
<ul style="list-style-type: none"> • מעט מדי דטרגנט. הגדילו את הכמות. • כתמים עקשניים לא טופלו לפני הכביסה. טפלו בכתמים עקשניים עם מסירי כתמים מקצועיים. • לא נבחרה טמפרטורה נכונה. בדקו את הבחירה ושנו בהתאם לפי הצורך. • כמות הכבסים גדולה מידי. הכניסו לתוף במות קטנה יותר. 	תוצאות הכביסה לא משיבועות רצון:
<ul style="list-style-type: none"> • הקטינו את כמות הדטרגנט. 	יותר מדי קצף בתוף

איכות הסביבה

משמעות הסימונים הבאים על חומרים:

 - הם חומרים הניתנים למחזור.

חומרים אלה ניתנים למחזור ויש לפנותם למרכזי איסוף מיוחדים למחזור.

השלכת מכונה ישנה

יש לפנות את המכונה הישנה בהתאם לתקנות הרשות המקומית כדי לסייע בשמירת איכות הסביבה.



הסימול על המוצר או על האריזה מסמן שהמוצר לא יטופל כאשפה ביתית רגילה. במקום זאת יש להעביר אותו לנקודת איסוף לצורך מחזור הרכיבים החשמליים והאלקטרוניים. הקפדה על הוראות המחזור תבטיח את שמירת איכות הסביבה. אי הקפדה על מילוי ההוראות תפגע באיכות הסביבה ובבריאות האנשים סביבכם. לפרטים נוספים בנושא המחזור התקשרו לרשויות המתאימות או לחנות בה רכשתם את המוצר.

טבלת נתונים טכניים

7 ק"ג	כותנה	כמות מקסימלית
40 ס"מ	רוחב	מידות
89 ס"מ	גובה	
60 ס"מ	עומק	
220-240V / 50Hz 2300 W, נתיך: 10A		מתח ונתוני אספקת אנרגיה
0.05 MPa 1.0 Mpa	מינימום מקסימום	לחץ אספקת המים
מים קרים בלבד		אספקת המים
1151 סל"ד	מקסימלית	מהירות סחיטה

מס' 172655 No.

תעודת אחריות

ל-12 חודש מתאריך - ראה סעיף 3

פרטי המכשיר

סוג: למכונת כביסה פתח עליון תוצרת: ZANUSSI זנוסי

דגם: ZWQ72337CE מס' סידורי: שנת יצור:

תאריך רכישה: תוקף אחריות עד:
12 חודש מתאריך - ראה סעיף 3

פרטי המוצר

מקום רכישת המוצר: חתימה וחותמת

אנו, **ZEN סוכנויות בע"מ**, ח.פ. 513616987, מרח' המוצאה 31 אזור טל. 03-6508282 פקס 03-6508245, אחראים בזה לפעולתו התקינה של המוצר, שפרטיו מצוינים על פני תעודת האחריות בהתאם לתנאים המפורטים:

1. אנו מתחייבים לתקן ללא תמורה כל קלקול במוצר שהתגלה בתקופת האחריות כולל החלפת חלקים שיהיו דרושים לתיקון המוצר בחלקים חדשים ומקוריים.

(א) אנו מתחייבים שבמידה ולא נקיים את האמור לעיל נספק לצרכן מוצר חדש זהה או מסוג ואיכות דומים ושווה ערך או נשיב לצרכן את התמורה ששלם בעד המוצר לפי שיקול דעתנו.

(ב) לאחר תיקון הקלקול או ביצוע ההחלפה, יינתן ללקוח אישור בכתב ובו יפורט מהות התיקון שבוצע או מהות ההחלפה, לפי העניין, ויובהר, כי היה והקלקול נגרם על ידי הלקוח בודון או ברשלנות, אזי תהא החברה פטורה מחיוביה לפי תעודת אחריות זו.

(ג) חייבה החברה התקנת המוצר על ידי כותנאי להפעלת המוצר, תחול אחריות זו גם על ההתקנה ובלבד שההתקנה בוצעה על ידי החברה. במקרה כזה, תחל תקופת האחריות של החברה במועד סיום ההתקנה ובלבד שעד למועד התקנת המוצר, לא עשה הלקוח שימוש במוצר שנמסר לו והמוצר נשמר בתנאים ראוים העונים לדרישת החברה ובאריזתו המקורית.

(ד) אנו מתחייבים לתקן את המוצרים במקרים בהם הקלקול מונע את השימוש העיקרי שלשמו מיועד המוצר כדלקמן: מקררים, מקפיאים תוך יום, מיום קבלת הקריאה. כיריים לבישול בגז ובחשמל תוך יומיים מיום קבלת הקריאה. מכביסה, מדיחים, תנור בישול ואפיה, מייבשי כביסה תוך שלושה ימים מיום קבלת הקריאה.

(ה) אין אנו מתחייבים לתקן את המוצר ללא תמורה ובעל המכשיר ישא בהוצאות התיקון בכל אחד מן המקרים הבאים:

(1) הקלקול נגרם על ידי שימוש הנוגד את הוראות השימוש שנמסרו בכתב לרוכש המוצר או שנגרם על ידי כח עליון, או משיבושים ברשת החשמל.

(2) המוצר תוקן או על ידי אדם שלא הוסמך לכך על ידינו בשעה שאנו לא הפרנו את החתיבותינו.

או שהוכנסו בו שינויים על ידי אדם שלא הוסמך לכך על ידינו.

(3) הקלקול נגרם בודון או ברשלנות שלא על ידי נותן האחריות זו, שליחו, או עושה מטעמו.

במקרה של העברת הבעלות על המוצר, יודיע לנו בעל התעודה על העברת הבעלות לאדם אחר. האחריות לפי התעודה תימשך לטובת רוכש הבעלות על המוצר עד תום תקופת האחריות.

2. אנו מתחייבים לספק חלקי חילוף בתשלום 6 שנים מתום תקופת האחריות למקררים, טלוויזיות, מקפיאים, כיריים לבישול מגז וחשמל, מכונות כביסה, מדיחי כלים, מקיורג, מייבשי כביסה ותנורי בישול ואפיה. לכל שאר המוצרים עד תום שנה לאחר תום תקופת האחריות שנקבעה למוצר.

3. אחריות תקפה ל-12 חודשים מתאריך הרכישה או מתאריך ההתקנה (אם נדרשה התקנה ע"י היצרן) ובלבד שהתקופה שחלפה מיום מסירת המוצר לצרכן ועד תאריך ההתקנה לא תעלה על שנה ומועד התקנה תוך 7 ימים.

4. היה ויידרש ביקור טכנאי בבית הלקוח, תתאם החברה עם הלקוח את מועד ושעת הביקור. זמן ההמתנה לביקור הטכנאי לא יעלה על שעתיים. בכל מקרה של איחור בביקור הטכנאי, תודיע על כך החברה ללקוח ותתאם עמו מועד חדש לביצוע התיקון. אם נדרשת הובלת המכשיר למעבדה בתבועה ההובלה ללא תמורה. בכפוף לסעיף (ה) בתעודה.

ZANUSSI

אזהרה!

אסור להפעיל את המכשיר אלא ע"י טכנאי מעבדת
השרות המוסמכת ע"י ZEN סוכנויות בע"מ

אנא פנה למעבדת השרות הקרובה לאזור מגוריך על מנת לתאם
פתיחת המכשיר והדרכה ראשונית.

מוצר שהתקבל עם נזק פיזי (מכה/שבר) ואשר לא דווח עליו תוך 48
שעות מועד הספקה לתחנת השרות בלבד, התיקון יחויב בתשלום

מעבדות שרות למגוון מוצרי ZEN סוכנויות בע"מ

מרכז הארץ - "שרותי רטפון", המסגר 1 א.ת.עשייה צפוני לוד טל. 08-9777272	
חדרה - חיפה - "טכנו קור", רח' החיטה 5 קרית חיים טל. 04-8422825	
ירושלים - "אלרם", הסדנא 7 א.ת. תלפיות טל. 02-6403000	
ב"ש והדרום - "שרות מרום", הבורסקאי 1 באר-שבע טל. 08-9777261	
טבריה והגליל המזרחי - "שרות מזור" רח' המשור 35 טבריה טל. 04-6773000	
אילת - "שרות ששון", הבנאי 23 אילת טל. 08-6335311	

הקפאת אחריות

ניתן להקפיא אחריות עד 12 חודש בלבד כפוף לביקור טכנאי להתקנה והפעלה
אין אחריות לנזקים פיזיים בתקופת ההקפאה!

היצרן: זנוסי-אלקטרוניקה

ZANUSSI

ארץ ייצור: פולין

שנת ייצור: 2023

היבואן: זן סוכנויות בע"מ

רח' המצודה 31, אזור