

# הוראות שימוש והפעלה למדיח כלים



דגם

**ZDF 26017 WA**

# ZANUSSI

המצודה 31 אזור 5800174  
טל. 03-6508282, פקס. 03-6508245  
[www.ralco.co.il](http://www.ralco.co.il)

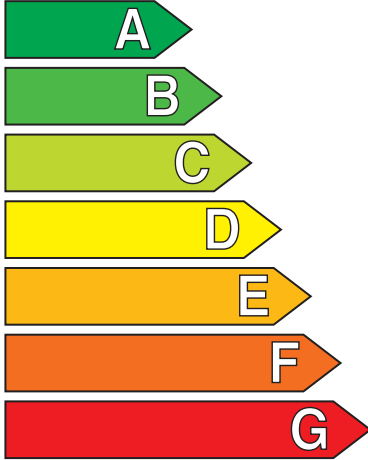
**ZEN** סוכנויות בע"מ  
מקבוצת ראלקו סוכנויות

# תווית אנרגיה

**ZANUSSI** שם היצרן  
**ZDF 26017 WA** דגם

מדיח כלים

נצילות האנרגיה נצילות גבוהה



B

נצילות נמוכה

**צריכת אנרגיה** (קוט"ש למחזור)  
(מבוסס על תוצאות בדיקה לפי התקן  
עבור מחזור כותנה ב- 60 צ')  
צריכת האנרגיה בפועל  
תלויה באופן השימוש

1.08

**טיב ההדחה**  
A: גבוהה G: נמוך

ABCDEFGFG

**טיב היבוש**  
A: גבוהה G: נמוך  
מהירות התוף (סל"ד)

ABCDEFGFG

**מספר מערכות הכלים**  
צריכת המים (בליטרים)

13  
9.24

רעש

(dB[A] re 1 pW)  
לפי IEC 60704-2-4  
מדוד סוד

מידע נוסף מובא בעלון המוצר

יבואן: זן סוכנויות בע"מ  
המצודה 31 אזור

## ברוכים הבאים לעולם של Zanussi

### לקוחות נכבדים

תודה על שרכשתם את מדיח כלים המעולה הזה מתוצרת Zanussi. אנו בטוחים שהמדיח העשוי מחומרים באיכות הגבוהה ביותר, יענה באופן מרבי על דרישותיכם. המדיח קל, ידידותי ונוח לשימוש, אולם חשוב לקרוא את ההוראות המופיעות בחוברת זו על מנת להפיק את התוצאות הטובות ביותר לאורך זמן. שמרו את החוברת במקום נגיש לשימוש בעתיד.

היבואן אינו אחראי לכל נזק לגוף ולרכוש שייגרם עקב התקנה לא נכונה ושימוש בלתי תקני במכונה. היבואן לא ישא באחריות לכל אי דיוקים בחוברת זו הנובעים משגיאות דפוס וכתוב. האיורים בחוברת משמשים לצורך המחשה בלבד. היצרן שומר לעצמו את הזכות להכניס שינויים ושיפורים במוצר בהתאם לצורך מבלי לפגוע בתכונות הבטיחות ובביצועי המוצר.

### הסמלים הבאים הינם בשימוש במדריך זה:

מידע חשוב הנוגע לבטיחותכם האישית ולמניעת פגיעה במכשיר.



מידע כללי והנחיות.



מידע בנושא איכות הסביבה.



הסימול על המוצר או על האריזה משמעו שהמוצר לא יטופל כאשפה ביתית רגילה. במקום זאת יש להעביר אותו לנקודת איסוף לצורך מחזור הרכיבים החשמליים והאלקטרוניים. הקפדה על הוראות המחזור תבטיח את שמירת איכות הסביבה. אי הקפדה על מילוי ההוראות תפגע באיכות הסביבה ובבריאות האנשים בסביבתכם. לפרטים נוספים בנושא המחזור התקשרו לרשויות המתאימות או לחנות בה רכשתם את המוצר.



## תוכן העניינים

4.....	הוראות בטיחות
7.....	פנל ההפעלה
8.....	טבלת התכניות
9.....	מצב בחירת תכנית
9.....	פונקצית ביטול תכנית (Cancel)
9.....	בחירת תכנית מותאמת אישית
10.....	כיוון מרכז המים
11.....	ביטול התראת חוסר בחומר הברקה
12.....	לפני השימוש בפעם הראשונה
13.....	הוספת מלח
13.....	מילוי חומר הברקה
14.....	שימוש יומיומי
14.....	הוספת דטרגנט
14.....	הכנסת טבליות רב תכליתיות (Multi-tab)
15.....	בחירת תכנית והפעלתה
17.....	טיפים להדחה
19.....	ניקוי ותחזוקה
21.....	במקרה של בעיה או קושי
24.....	נתונים טכניים
25.....	שמירה על איכות הסביבה

## הוראות בטיחות



מתוך מטרה לשמור על בטיחותכם ולהבטיח שימוש נכון לפני ההתקנה והשימוש הראשון, קראו היטב את החוברת, כולל ההנחיות והאזהרות. כדי להימנע מטעויות מיותרות ותאונות, חשוב לוודא שכל האנשים המשתמשים במכשיר יכירו היטב את תפעולו ואת הנחיות הבטיחות. שמרו הוראות אלה וודאו שהן יישארו עם המכשיר גם אם הוא יוזז או יימכר, כך שכל מי שמתמש בו לאורך חייו יתוודע לשימוש במכשיר ולהוראות הבטיחות.

### בטיחות ילדים

- מכשיר זה מיועד להפעלה בידי מבוגרים. אל תאפשרו לילדים מתחת גיל 8 או למבוגרים עם יכולות פיזיות או מנטליות ירודות או לאנשים חסרי ניסיון להפעילו ללא השגחה. חשוב לוודא שכל האנשים המשתמשים במכשיר יכירו היטב את תפעולו ואת הנחיות הבטיחות.
- המדיח אינו משחק. אין לאפשר לילדים לשחק איתו.
- הרחיקו את חומרי האריזה מילדים. הם עלולים לגרום לחנק.
- שמרו את כל חומרי הניקוי במקום בטוח הרחק מהישג ידם של ילדים.
- הניקוי ופעולות התחזוקה יתבצעו בידי מבוגרים. בלבד.

### כללי

- המדיח נועד לשימוש ביתי, משרדי וכד' ומיועד להדחת כלים המתאימים לשטיפה במדיח כלים.
- אין לנסות לשנות את מפרטי החשמל של המדיח.
- ערכי לחץ המים של המדיח חייבים להיות בין  $0.5 / 8 \text{ Bar (MP4)}$ . אין לעבור לחצים אלה.
- המדיח מיועד ל-13 מערכות כלים.
- במקרה של נזק לכבל החשמל, הוא יוחלף בידי טכנאי מוסמך בלבד.
- יש להניח סכינים וחפצים אחרים בעלי קצוות חדים בסלסלת הסכום"ם כשהקצוות החדים מופנים כלפי מטה, או במאוזן בסלסלה העליונה.
- אין לשבת או לעמוד על הדלת הפתוחה.
- **אין להשאיר דלת המדיח פתוחה למניעת נפילות**
- אין לנקות את המדיח בלחץ קיטור.
- יש לחבר את המדיח לצנרת המים עם צינורות חדשים המגיעים עם המדיח. אין להשתמש בצינורות ישנים.

## התקנה

- יש להסיר ולסלק את כל חומרי האריזה לפני השימוש.
- אין להתקין או להשתמש במכשיר במידה והתגלה בו פגם או תקלה.
- מיד לאחר הוצאת המדיח מהאריזה יש לבדוק אותו חזותית ולוודא שהוא לא ניזוק בהובלה. לעולם אל תחברו מכשיר פגום. במקרה של נזק, פנו למוכר.
- אין להתקין או להשתמש במדיח במקום שבו הטמפרטורות נמוכות מ-0°C.

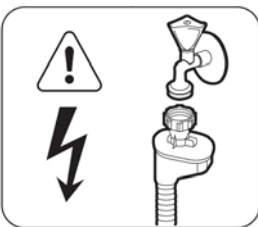
## חיבור לחשמל



- על המכשיר להיות מחובר לשקע עם הארקה תקינה.
- לפני השימוש בפעם הראשונה, ודאו שנתוני המתח וסוג אספקת המתח המצוינים בתווית הנתונים מתאימים לאלה של רשת החשמל בארץ. דרוג הנת"ך מצוין אף הוא ע"ג התווית.
- אין לחבר את המכשיר לרבי-שקעים, מחברים או כבלים מאריכים. הדבר עלול לגרום לשריפה כתוצאה מהתחממות יתר.
- במידת הצורך, החליפו את שקע החשמל הביתי. במקרה בו יש צורך להחליף את כבל המתח, פנו למרכז השירות.
- חברו את המדיח לחשמל רק בסיום ההצבה וההתקנה שלו במקום. על התקע להיות נגיש לאחר התקנת המכשיר.
- לעולם אל תנתקו את המכשיר ע"י משיכת הכבל. תמיד משכו את התקע.
- היצרן לא יהיה אחראי לנזקים לגוף או לרכוש הנובעים מאי הקפדה על הוראות הבטיחות שלעיל.

## חיבור למים

- יש לוודא שהצינורות במצב תקין ושאינם פגומים.
- יש להשתמש רק בצנרת חדשה המסופקת עם המדיח. אין להשתמש בצינורות הישנים שנשארו מהמדיח הקודם.
- לפני חיבור הצינורות, יש לשטוף אותם במים זורמים ולנקות אותם משאריות האבק שהצטברו בהם.
- בסיום חיבור הצינורות יש לוודא שאין דליפות או נזילות.



- במידה ויש נזק לצינור כניסה המים, אין להשתמש בו. קראו לטכנאי להחליפו.

## **שימוש נכון**

- אין לשבת או לעמוד על הדלת הפתוחה.
- חומרי הניקוי עשויים לגרום לצריבה בעיניים, פה וגרון, ועלולים לגרום לסכנת חיים! פעלו לפי הוראות הבטיחות של יצרן חומר הניקוי.
- אל תוציאו החוצה כלים מהמדיח לפני תום תהליך ההדחה.
- הימנעו מלפתוח את הדלת בזמן פעולת המכשיר, אדים חמים עלולים לפרוץ החוצה.
- אל תניחו חומרים ממיסים או דליקים במדיח. הדבר עלול לגרום לפיצוץ.
- כל עבודות החיבור למערכת המים, החשמל והביוב ייעשו בידי טכנאי ו/או חשמלאי מוסמך בלבד.
- בגמר השימוש, נתקו את כבל החשמל וסגרו את ברז המים.
- אל תנסו בשום אופן לתקן את המדיח לבד. תיקונים המבוצעים ע"י אנשים לא מנוסים עלולים לגרום לפגיעה או לתקלה חמורה. צרו קשר עם מרכז השירות.
- התעקשו תמיד על חלפים מקוריים. אין לנסות לבצע שינויים במבנה החיצוני או הפנימי של המדיח.
- השתמשו בחומרים (דטרגנטים, מלח ונוזל שטיפה) המתאימים למדיחי כלים.

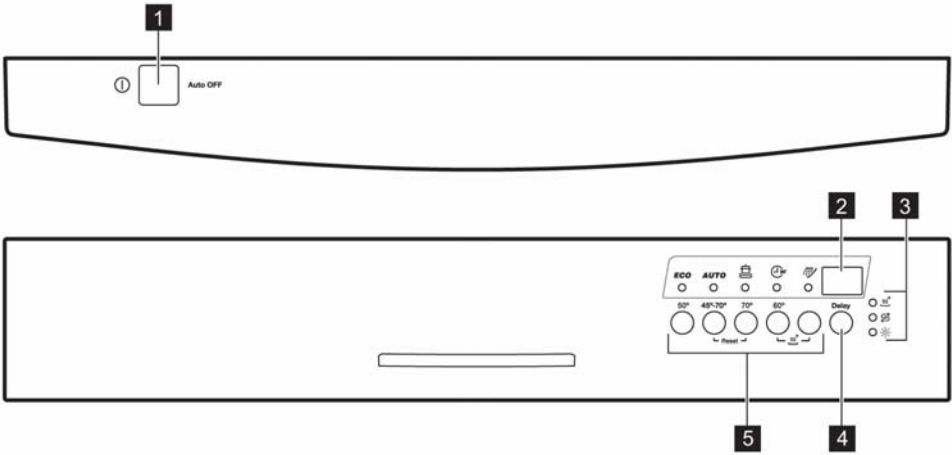
## **שרות ותיקונים**

- מוצר זה יטופל ע"י טכנאי שירות מוסמך בלבד, יש להשתמש בחלפים מקוריים בלבד.

## **השלכת מכשירי חשמל ישנים**

- נתקו את המדיח משקע החשמל.
- חתכו את כבל החשמל.
- שברו או השביתו את מנגנון הנעילה של הדלת על מנת שילדים או חיות מחמד לא יילכדו במדיח.

# פנל ההפעלה



לחצן השהיית התכנית

**4**

לחצני התכניות

**5**

לחצן On/Off (הפעלה/כיבוי)

**1**

צג דיגיטלי

**2**

נוריות חיווי

**3**

## נוריות החיווי

נורית חיווי של שלב ייבוש . מאירה בשלב הייבוש.



**שלב ייבוש**

נורית חיווי חוסר בנוזל הברקה. כבויה בזמן התכנית.



**נוזל הברקה**




נורית חיווי של חוסר במלח. כבויה בזמן התכנית



**מלח**



## טבלת התכניות

ערכי צריכה <sup>1*</sup>			משך התכנית ברקות	שליבי התכנית	דרגת הלכלוך / סוג הכלים	התכנית
צריכת מים (ליטר)	צריכת חשמל קוט"ש	צריכת חשמל				
11	1.039	227	שטיפה מקדימה הדחה ב-50°C שטיפות, ייבוש	לכלוך רגיל כלי אוכל וסכום	<b>ECO</b> <sup>2)</sup>	
7-12	0.7-1.4	45-156	שטיפה מקדימה, הדחה ב-45-70°C שטיפות, ייבוש	כל כלי האוכל, סכום, סירים ומחבתות	<b>AUTO</b> <sup>3)</sup>	
14-15	1.5-1.7	155-170	שטיפה מקדימה, הדחה ב-70°C שטיפות, ייבוש	לכלוך רב כלי אוכל, סכום, סירים ומחבתות		
10	0.8	30	הדחה ב-60-65°C שטיפות	לכלוך טרי שטרם נדבק כלי אוכל, סכום	 (30'4)	
5	0.1	14	קדם שטיפה ללא ניקוז	הכל	 (5)	

<sup>1\*</sup>

לחץ המים, הטמפרטורה, תנודות המתח של רשת החשמל, האופציות ומנות הכלים יכולים לשנות את הערכים.  
<sup>2\*</sup> תכנית זו מתאימה ביותר לשימוש יומיומי. היא גם התכנית החסכונית ביותר מבחינת צריכת חשמל ומים בלכלוך רגיל (תכנית זו

משמשת גם לבדיקה המיועדת למכוני בדיקה ותקינה)

<sup>3\*</sup> המדיח מזהה את דרגת הלכלוך ואת כמות הפריטים בסלילים ומכוון אוטומטית על פי זה את הטמפרטורה, את כמות המים, את צריכת החשמל ואת משך התכנית.

<sup>4\*</sup> תכנית לכלים עם לכלוך טרי שטרם נדבק לכלים. נותנת תוצאות טובות בזמן קצר.

<sup>5\*</sup> תכנית לשיטיפה מהירה של הכלים ומניעת התייבשות שאריות על הכלים וכן להקטנת הריחות הרעים מהמדיח. בתכנית זו אין להשתמש בדרגונט.


## מצב בחירת תכנית

במצב זה, ניתן לבחור תכנית קיימת ולאחר מכן לשנות נתונים בהתאם לרצונכם. לשם כך, יש ללחוץ על לחצן ההפעלה של המדיח כדי להפעיל אותו. המדיח נמצא במצב תכנות כשנורית של לחצן **ECO** מהבהבת והצג מראה את משך התכנית.

אם פנל ההפעלה לא מראה שהמכשיר נמצא במצב בחירת תכנית, יש לבחור באפשרות **Cancel** (ביטול).

## פונקצית ביטול תכנית (Cancel)

- בטלו את התכנית הנוכחית.
- הפסיקו את ההשהיה (במידה ומצב השהיה פועל, הפסיקו אותו).
- חזרו למצב בחירת תכנית.

במצב בחירת תכנית, לחצו בו זמנית על לחצנים **AUTO** ו-  עד שהמדיח יעבור למצב בחירת תכנית. פעולה זו מבטלת את המשך התכנית ו/או את ההשהיה והמדיח חוזר למצב בחירת תכנית.

## בחירת תכנית מותאמת אישית

- במצב בחירת תכנית, ניתן לבחור ולקבוע את:
- דרגת הקושי של המים בהתאם לזו הקיימת באזורכם.
  - הפעלה/ביטול התראת חוסר של חומר הברקה
  - הפעלה/ביטול שלב ייבוש **AirDry**.

ההגדרות הללו נשמרות בזיכרון עד שמשנים אותן.

## כיוון מרכז המים

כשהמדיח נמצא במצב "תכנות":

1. לחצו על לחצן **ECO**.

- הנוריות של לחצנים **AUTO** ו- כבות.
- הנורית של לחצן **ECO** ממשיכה להבהב.

• הכיוון הנוכחי מוצג בצג **לדוגמה:** (לדוגמה:  $5 L =$  דרגה 5).

2. לחצו על לחצן **ECO** כדי לשנות את דרגת הקושי של המים. כל לחיצה על

**ECO** מעבירה לאפשרות הבאה. לאחר דרגה 10, חוזרים ל-1.

3. לחצו על לחצן ההפעלה/כיבוי כדי לאשר את הבחירה.

אם אתם משתמשים בטבליות **Multi Tab** משולבות עם מלח ודרגת הקושי של המים נמוכה מ- $21^{\circ}dH$  ניתן לכוון לדרגת הקושי הנמוכה ביותר. מצב זה מבטל את החיווי של חוסר המלח. אם אתם משתמשים בדטרגנט רגיל או בטבליות משולבות בלי מלח, יש להשאיר את החיווי פעיל.

### טבלת דרגת הקושי של המים

כיוון ריכוך המים	דרגת הקושי של המים			
	Clarke	mmol/l	$^{\circ}TH$	$^{\circ}dH$
אלקטרונית				
דרגה 10	58-63	8,4 – 9,0	84 – 90	47 – 50
דרגה 9	53-57	7,6 – 8,3	76 – 83	43 – 46
דרגה 8	46-52	6,5 – 7,5	65 – 75	37 – 42
דרגה 7	36-45	5,1 – 6,4	51 – 64	29 – 36
דרגה 6	28-35	4,0 – 5,0	40 – 50	23 – 28
דרגה *5	23-27	3,3 – 3,9	33 – 39	19 – 22
דרגה 4	18-22	2,6 – 3,2	26 – 32	15 – 18
דרגה 3	13-17	1,9 – 2,5	19 – 25	11 – 14
דרגה 2	5-12	0,7 – 1,8	7 – 18	4 – 10
דרגה **1	<5	< 0,7	< 7	< 4

\* כיוון במפעל

\*\* אין צורך במלח

## ביטול התראת חוסר בחומר הברקה

ודאו שהמדיח מצוי במצב תכנות.

1. לחצו על לחצן **AUTO**.

- הנוריות של לחצנים  ו-**ECO** כבות.
  - הנורית של לחצן **AUTO** מהבהבת.
  - מצב תא נוזל ההברקה הנוכחי מוצג בצג.
  - **Id** התראת חוסר חומר הברקה פעילה.
  - **Od** התראת חוסר חומר הברקה לא פעילה.
2. לחצו על **AUTO** כדי לשנות את המצב הנוכחי (כיבוי/הפעלה).
3. לאישור ההפעלה/הכיבוי, לחצו על לחצן ההפעלה.

כשתא חומר ההברקה ריק החיווי מאיר לציון שיש למלא חומר הברקה במיכל. אם אתה משתמשים בטבליות משולבות הכוללות חומר הברקה, ואתן מרוצים מתוצאות הייבוש, תוכלו לבטל את ההתראה. אולם, מומלץ השתמש תמיד בחומר הברקה על מנת לקבל תוצאות ייבוש מעולות.

אם אתם משתמשים בדטרגנט רגיל או בטבליות משולבות בלי חומר הברקה, יש לכוון את דרגת הקושי הנכונה על מנת להשאיר את החיווי פעיל.



### ביטול שלב שלב AirDry

שלב שלב AirDry משפר את תוצאות הייבוש עם צריכת חשמל מופחתת.






זמן הייבוש דלת המדיח נפתחת קמעה והיא נשארת פתוחה כל זמן הייבוש.



במצב ברירת המחדל, שלב הייבוש AirDry פועל בסיום כל התכניות למעט בתכנית (בדגמים שבהם היא קיימת). ניתן לבטל אותו במידת הצורך. לפני כן יש לעבור למצב תכנות.



1. לחצו על לחצן .
- הנוריות של לחצנים **ECO** ו-**AUTO** כבות.
  - נורית החיווי של לחצן  ממשיכה להבהב.
  - נורית החיווי של לחצן  מציינת את המצב: כשהיא כבויה: שלב הייבוש לא מתבצע וכשהיא מאירה: שלב הייבוש מתבצע בסיום התכנית.

2. לחצו על לחצן  כדי לשנות את המצב.  
!o שלב הייבוש AirDry לא פעיל.

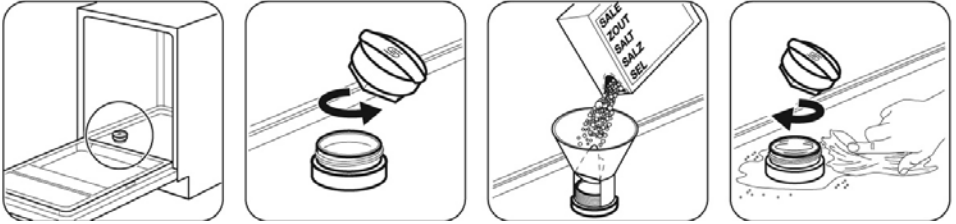
3. לאישור השינוי, לחצו על לחצן ההפעלה.

**זהירות!** אם לילדים קטנים יש גישה למדיח, מומלץ לבטל את שלב הייבוש AIRDRY מכיוון שהפתיחה האוטומטית של הדלת ללא השגחה, עלולה להיות מסוכנת

## לפני השימוש בפעם הראשונה

1. כווננו את מרכז המים (בדקו את דרגת הקשיות של המים במחלקת המים).
2. מלאו מלח במיכל המלח.
3. מלאו חומר הברקה בתא חומר הברקה.
4. פתחו את ברז המים.
5. הפעילו תכנית ללא דטרגנט וללא כלים במכונה על מנת לנקות את החלל הפנימי ואת הצנרת מלכלוך ואבק שהצטברו בו בשלב ההובלה והאחסון. אם נשפכו שאריות מלח או נוזל הברקה, הם יתנקו עם הפעלת התכנית הקרובה.

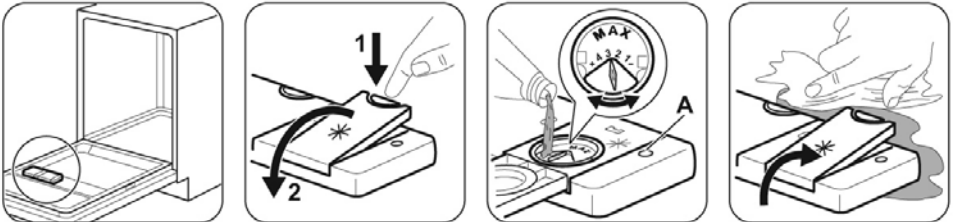
## הוספת מלח



לפני השימוש הראשון יש להוסיף 1 ליטר מים במיכל המלח. אם מים נזלו מהמיכל לתחתית המדיח זה לא נורא, הם ינוקזו עם תחילת מחזור ההדחה הבא.

**זהירות!** מים ומלח יכולים לצאת ממכל המלח בזמן המילוי. למניעת קורוזיה יש להתחיל את התכנית מיד לאחר מילוי המיכל.

## מילוי חומר הברקה



יש להשתמש רק בנוזל הברקה המיועד למדיחי כלים. חומרים אחרים יכולים לגרום נזק לכלים ולמדיח. חומר הברקה נכנס אוטומטית למדיח בזמן השטיפה האחרונה ומבטיח תוצאות ייבוש ללא כתמים.

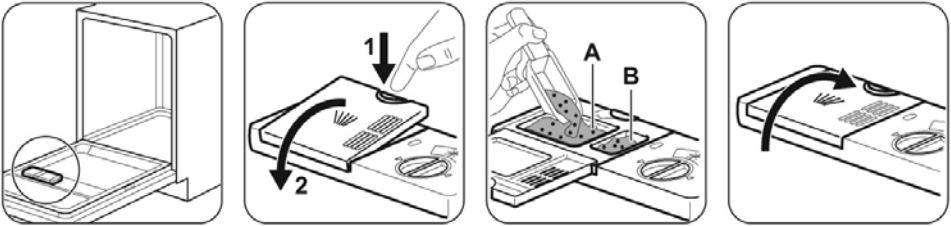
## שימוש יומיומי

1. פתחו את ברז המים.
2. לחצו על לחצן ההפעלה כדי להפעיל את המדיח.

ודאו שהמדיח נמצא במצב בחירת תכנית.

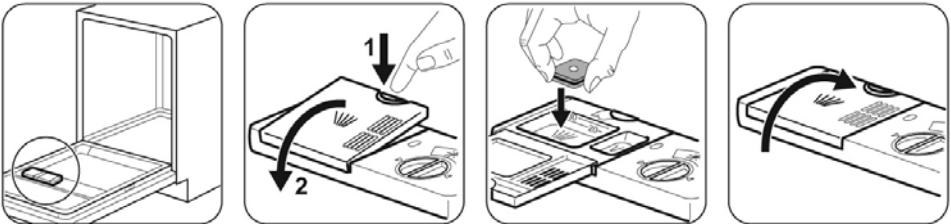
- בדקו אם יש צורך למלא מלח או נוזל הברקה.
- 3. יש לטעון את הסכ"ם ואת הכלים.
- 4. יש למלא את הדטרגנט.
- 5. בחרו והפעילו את התכנית המתאימה.

## הוספת דטרגנט



אם התכנית כוללת שלב השריה, הוסיפו מעט דטרגנט בתא B.

## הכנסת טבליות רב תכליתיות (Multi-tab)



• יש לכוון את דרגת הקושי של המים לדרגה הנמוכה ביותר.

## פונקצית כיבוי אוטומטי

פונקציה זו מקטינה את צריכת החשמל על ידי כיבוי אוטומטי של המדיח כשהוא לא בשימוש.

### הכיבוי האוטומטי מופעל:

- 5 דקות לאחר סיום התכנית.
- 5 דקות במידה והתכנית לא הופעלה.





## בחירת תכנית והפעלתה

1. פתחו את דלת המדיח קמעה.
2. לחצו על לחצן ההפעלה כדי להפעיל את המדיח. ודאו שהוא במצב בחירת תכנית.
3. לחצו על לחצן התכנית הרצויה. הנורית שלו תידלק.
4. הוסיפו אופציות נוספות לתכנית במידת הצורך.
5. סגרו את דלת המדיח כדי להתחיל בתכנית.

## הפעלת שלב ייבוש XtraDry

שלב זה מסייע לשפר את תוצאות הייבוש. שילוב שלב XtraDry יכול להשפיע על משך התכנית, טמפ' המים וצריכת החשמל. שלב זה מתבצע אוטומטית בכל התכניות (למעט **ECO**) ואין צורך לבחור בו בכל תכנית.

## הפעלת שלב ייבוש XtraDry

1. לחצו בו זמנית לחיצה ממושכת על לחצנים  ו- עד שנורית החיווי  תידלק. אם האופציה הזו לא מתאימה לתכנית, הנורית  לא תידלק או שהיא תהבהב במהירות במשך מספר שניות ולאחר מכן תכבה.
2. בחרו את התכנית הרצויה.
3. קבעו את משך ההשהיה הרצוי.
4. לאחר שהתכנית החלה לא ניתן להפעיל שלב XtraDry

## השהיית תחילת תכנית

- ניתן לדחות את תחילת התכנית ב-1-24 שעות.
1. בחרו את התכנית.
  2. לחצו לחיצות חוזרות על לחצן **Delay** (השהיה). כל לחיצה מוסיפה שעה (1-24 שעות). זמן ההשהיה שנבחר מהבהב בצג.
  3. סגרו את דלת המדיח. הספירה לאחור מתחילה. בסיומה התכנית תופעל אוטומטית.



## פתיחת הדלת בזמן התכנית

כשפותחים את הדלת בזמן התכנית, היא מפסיקה אוטומטית. כשסוגרים אותה, התכנית ממשיכה מהנקודה שבה היא הופסקה.



כשפותחים את הדלת בשלב הייבוש לפני ש-AirDry פותח אותה, התכנית מסתיימת לאחר 30 שניות.



אם סוגרים ידנית את הדלת לאחר שהיא נפתחה אוטומטית בשלב הייבוש AirDry, התכנית תסתיים לאחר 3 דקות.



אין לנסות לסגור ידנית את הדלת לאחר הפתיחה האוטומטית שלה בשלב הייבוש AirDry, הדבר יכול לגרום נזק למדיח.

## סיום תכנית

בסיום התכנית הערך 0:00 מוצג בצג.

- לחצו על לחצן ההפעלה או המתינו עד שהכיבוי האוטומטי יכבה את המדיח.
- סגרו את ברז המים.



אם פותחים את דלת המדיח לפני הכיבוי האוטומטי, התכנית מפסיקה אוטומטית.

## טיפים להדחה

### לפני הכנסת כלים למדיח:

- סלקו מהכלים את השאריות הגסות. סירים ומחבתות מלוכלכים מאוד, יש להשרות בתמיסת סבון כלים.
- אין צורך לנקות את הכלים ידנית לפני הכנסתם למדיח. יש לבצע שטיפה מקדימה במידת הצורך או לבחור תכנית עם שלב של קדם שטיפה.
- אין לאפשר לכלים או לסכונות לשכב אחד בתוך השני, או לכסות זה את זה. יש להשתדל לפזר את הכלים בסלסילות בצורה נכונה.
- ניתן להפעיל את המדיח עם מלח וחומר הברקה, או להשתמש בטבליות להדחה (לדוגמה "3 ב-1", "4 ב-1", "הכל ב-1" וכד'). במקרה זה, עיינו בהוראות היצרן של הטבליות לגבי מדיניות השימוש במלח ונוזל הברקה. טבליות רב תכליתיות מתאימות לאזורים שבהם הקושי של המים לא עולה על  $21^{\circ}\text{dH}$ . באזורים שדרגת הקושי גבוהה יותר, יש להוסיף מלח וחומר הברקה.
- יש לבחור את התכנית בהתאם לסוג הכלים, לדרגת הלכלוך שלהם. תכנית **ECO** היא התכנית היעילה והחסכונית ביותר במונחי חשמל ומים לכלי אוכל וסכום עם לכלוך רגיל.

### מרכז המים

- יש להשתמש במים נטולי סידן. מים קשים משאירים סימנים על הכלים. המדיח מצויד במרכז מים המיועד לכיוון דרגת הקושי של המים, במידה ודרגת הקושי שלהם גבוהה מ- $4^{\circ}\text{dH}$  (מעלות גרמניות) יש להוסיף מלח המיועד למטרה זו בלבד.
- דרגות הקושי של המים נמדדות ביחידות מידה צרפתיות, גרמניות או במילימול (מילימול לליטר - יחידת מידה בינלאומית לציון דרגת הקושי של המים). יש לכוון את מרכז המים בהתאם לדרגת הקושי של המים באזורכם (בדקו באגף המים בעירייה).

### שימוש במלח, חומר הברקה ודטרגנטים

- יש להשתמש רק במלחי ריכוך המתאימים למדיחי כלים ביתיים. אין להשתמש במלח בישול או במלחים אחרים המכילים תרכובות שאינן מסיסות במים, אחרת המרכז עלול להתקלקל במשך הזמן.
- לפני מילוי המלח אנא ודאו שהמלח שאתם עומדים למלא הוא מהסוג המתאים
- יש להשתמש רק בנוזל הברקה המיועד למדיחי כלים. חומרים אחרים יכולים לגרום נזק לכלים ולמדיח.
- חומר הברקה נכנס אוטומטית למדיח בזמן השטיפה האחרונה, ומבטיח תוצאות ייבוש ללא כתמים.
- טבליות של היצרנים השונים מומסות במהירויות שונות. יש כאלה המומסות לאט ולכן אינן מתאימות לתכניות הדחה מקוצרות, אלא רק לתכניות ארוכות. בעיקרון, מומלץ להשתמש בטבליות רק לתכניות הדחה מלאות
- השתמשו רק בדטרגנטים המיועדים למדיחי כלים. קראו בעיון ומלאו אחר הוראות יצרן הדטרגנטים בנושא המינון והאחסון המופיעות על האריזה.
- שימוש בכמות נכונה מסייע לשמירה על איכות הסביבה.

## הפסקת שימוש בטבליות הדחה

לפני שתחזרו להשתמש בדטרנגנט, נזל הברקה ומלח במקום בטבליות הדחה, יש לבצע את הפעולות הבאות:

1. כווננו את דרגת הקושי של המים למקסימום.
2. מלאו מלח ונזל הברקה בתאים המתאימים.
3. הפעילו תכנית קצרה עם שלב שטיפה, בלי דטרנגנט ובלי כלים במדיח.
4. בסיום התכנית, כווננו את מרכז המים בהתאם לדרגת הקושי של המים באזור.
5. כווננו את כמות נזל הברקה.
6. הפעילו את התראת חוסר בתכשיר הברקה.

## כלים מתאימים

- הכניסו למדיח רק כלים ופריטים המתאימים להדחה במדיח כלים.
- אין להכניס למדיח כלים העשויים מעץ, אלומיניום, פיוטר ונחושת.
- אין לשטוף במדיח ספוגים, בדים או כל חומר אחר הסופג מים.
- יש לסלק את כל שאריות המזון והלכלוך שהצטברו במדיח על מנת למנוע סתימת המסננים וירידה בביצועי ההדחה.
- סדרו את הסירים, הכוסות, הספלים וכד' עם הפתח כלפי מטה. הטו אותם מעט כדי שניקוז המים יהיה יעיל יותר.
- אין לאפשר לכלים ולסכ"ם להפריע לסיבוב זרועות ההתזה.
- השתדלו למנוע מהכלים מלגעת זה בזה.
- הניחו פריטים קטנים בסלסילת הסכ"ם.
- פריטים קלים (קערות פלסטיק וכד') יש להניח בסלסלה העליונה כך שלא יזוזו.
- פריטי פלסטיק ומחבתות בעלות ציפוי נגד הידבקות נוטים להחזיק טיפות מים; פריטים אלה לא יתייבשו היטב כמו פריטי פורצלן ומתכת.

## לפני תחילת התכנית בדקו את הנקודות הבאות:

- המסננים נקיים והותקנו בצורה נכונה.
- מכסה מיכל המלח סגור הרמטית.
- זרועות ההתזה מסתובבות בחופשיות ואין כלי שחוסם את הסיבוב שלהם.
- יש מלח, נזל הברקה ודטרנגנט במדיח (אלא אם אתם משתמשים בטבליות רב תכליתיות).
- הכלים מסודרים במדיח כך שהמים והסבון יגיעו לכל פינה שלהם.
- התכנית שבחרתם מתאימה לכלים שנמצאים במדיח.
- בחרתם בדטרנגנט מתאים למדיחי כלים.

## הוצאת הכלים הנקיים מהמדיח

- כלים חמים רגישים למכות והם שבירים יותר במצב זה ולכן יש לאפשר להם להתקרר לפני הוצאתם מהמדיח.
- הוציאו תחילה את הכלים מהסלסלה התחתונה על מנת למנוע טפטוף של שאריות המים מהסלסלה העליונה על הכלים שבסלסלה התחתונה.
- יתכן ומים יופיעו על הדפנות ועל דלת המדיח וזאת משום שהנירוסטה תהיה בסופו של דבר קרה יותר מהכלים.

## ניקוי ותחזוקה

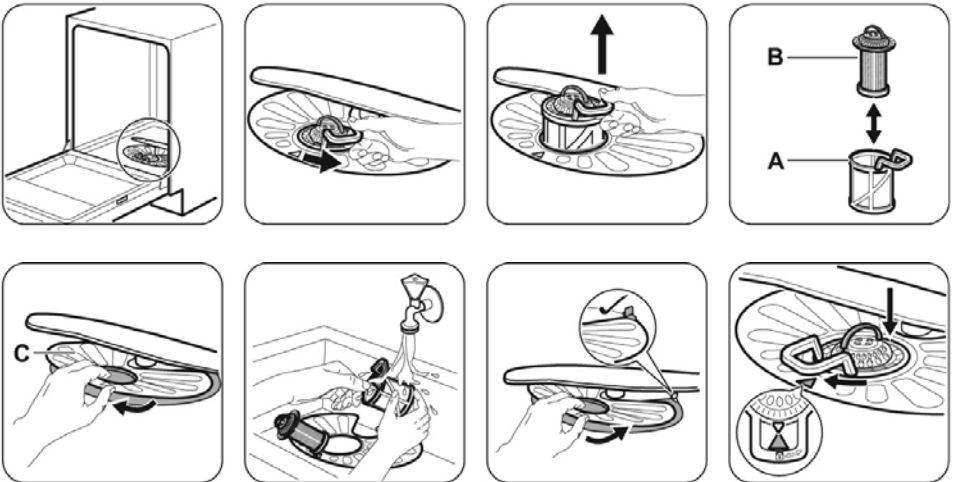
לפני ביצוע פעולות תחזוקה, טיפול וניקוי יש לכבות את המדיח ולנתק אותו מהחשמל.



מסננים מלוכלכים וסתימה של חרירי זרם המים בזרועות ההתזה פוגעים באיכות תוצאות ההדחה. יש לבדוק את מצבם ולנקותם מדי פעם.



## ניקוי המסננים



- ודאו שאין שאריות של מזון או לכלוך באזור המסננים.
- החזירו את המסנן השטוח (C) למקומו בבסיס תא ההדחה. הקפידו שהוא ישב במסילה.
- החזירו את המסננים A ו-B למקום.
- החזירו את המסנן A לתוך המסנן הגס C והכניסו את המסננים למקום. נעלו אותם על ידי סיבוב הידית בכיוון השעון עד הסוף.

הכנסת המסננים בצורה שגויה או לא נכונה תפגע בביצועי ההדחה



## **ניקוי זרועות ההתזה**

- אין להסיר את זרועות ההתזה. אם לכלוך סותם את חורי ההתזה, סלקו אותו עם קיסם או חפץ דומה.

## **ניקוי חיצוני**

- יש לנקות עם מטלית ותמיסת סבון כלים עדין בלבד.
- אין להשתמש בכריות ניקוי (סקוטש-ברייט), ברזל-כלים או מברשות עם זיפי מתכת וכד' או עם תכשירי ניקוי על בסיס נפט, בנזין, טינר וכד'.

## **ניקוי חלל המדיח**

- יש לנקות את חלקו הפנימי של המדיח (כולל את אטם הגומי סביב הדלת) עם מטלית לחה ונקייה.
- אם אתה מפעילים תכניות קצרות בד"כ, היו ערים לעובדה שייתכן שיישאר שאריות שומן ואבנית בחלל המדיח. למניעת התופעה, מומלץ להפעיל פעמיים בחודש לפחות תכניות ארוכות
- על מנת לשמור על ביצועי הדחה טובים לאורך זמן, מומלץ לנקות את חלל המדיח עם תכשיר לניקוי מדיחי כלים אחת לחודש.. יש לקרוא את הוראות היצרן שמופיעים על האריזה.

## במקרה של בעיה או קושי

חלק מהבעיות שאתם עלולים להיתקל בהן אינן תקלות, אלא נובעות מחוסר ידע או כתוצאה מבעיות תחזוקה הניתנות לפתרון ללא קריאת שרות. כבו את המדיח ובצעו את הפעולות הבאות.

קוד תקלה/תופעה	סיבה ופיתרון אפשרי
התכנית לא מתחילה	<ul style="list-style-type: none"> <li>הדלת לא סגורה היטב.</li> <li>סגרו אותה היטב.</li> <li>נבחרה תוכנית השהייה.</li> <li>אם אתם מתכוונים לבצע מחזור הדחה חדש, בטלו את ההשהיה.</li> <li>המדיח החל בתהליך של טעינת שרף המצוי במרכז המים. משך התהליך הזה הוא כ-5 דקות.</li> </ul>
<ul style="list-style-type: none"> <li>נורית חיווי 10 או 11 מאירה בצג</li> <li>המדיח לא מתמלא במים</li> </ul>	<ul style="list-style-type: none"> <li>ברז המים סגור פתחו אותו.</li> <li>ודאו שלחץ המים לא נמוך מדי.</li> <li>ברז כניסת המים סתום או מכוסה באבנית. נקו את הלכלוך.</li> <li>המסנן בכניסת המים למדיח סתום. נקו אותו.</li> <li>צינור הזנת המים מקופל, מכופף או לא מונח נכון. תקנו את התקלה.</li> </ul>
<ul style="list-style-type: none"> <li>נורית חיווי 20 מאירה בצג</li> <li>המדיח לא מרוקן את המים</li> </ul>	<ul style="list-style-type: none"> <li>הכיור סתום. פתרו את הבעיה.</li> <li>צינור ניקוז המים מקופל, מכופף או לא מונח נכון. תקנו את התקלה.</li> </ul>
<ul style="list-style-type: none"> <li>החיווי 30 מאיר בצג.</li> <li>מנגנון מניעת ההצפה מופעל</li> </ul>	<ul style="list-style-type: none"> <li>סגרו את ברז המים ולאחר מכן נתקו את כבל המתח משקע החשמל. התקשרו לתחנת השרות הקרובה.</li> </ul>
המדיח מפסיק לפעול וממשיך לפעול מספר פעמים בזמן התכנית.	<ul style="list-style-type: none"> <li>זו תופעה נורמלית. הוא מדיח את הכלים בצורה אופטימלית תוך חיסכון החשמל.</li> </ul>

קוד תקלה/תופעה	סיבה ופיתרון אפשרי
התכנית נמשכת יותר מדי זמן.	<ul style="list-style-type: none"> <li>אם הופעלה השהיה, יש לבטל אותה או להמתין עד לסיימה. רק לאחר מכן התכנית תתחיל.</li> </ul>
הזמן שנותר עד לסיום התכנית שמוצג בצג מתארך ומדלג כמעט עד לשעת הסיום של התכנית.	<ul style="list-style-type: none"> <li>זו אענה תקלה. המדיח פועל בצורה תקינה.</li> </ul>
נזילת מים קלה מדלת המדיח.	<ul style="list-style-type: none"> <li>המדיח לא מפולס. יש לפלס אותו עם הרגליות.</li> <li>הדלת לא יושבת במרכז אגן המים. יש לאזן את המדיח עם הרגליות האחורית.</li> </ul>
קשה לסגור את הדלת.	<ul style="list-style-type: none"> <li>המדיח לא מפולס. יש לפלס אותו עם הרגליות.</li> <li>כלים בולטים מהסלסילות ומפריעים לדלת להיסגר.</li> </ul>
רעשים נשמעים בתוך המדיח בזמן התכנית.	<ul style="list-style-type: none"> <li>סידור הכלים בסלסילות לא נכון. יש לסדר אותם בצורה נכונה.</li> <li>ודאו שזרועות ההתזה מסתובבות חופשי.</li> </ul>
ממסר הפחת קפץ וכיבה את המדיח.	<ul style="list-style-type: none"> <li>האמפראז' בשקע לא מתאים. יש לודא שאין עומס יתר על השקע.</li> <li>קצר במדיח. התקרוש למח' השרות של היבואן והזמינו שרות.</li> </ul>

אם התופעה או קוד התקלה ממשיכות, צרו קשר עם מרכז השירות. עבור קודי תקלה שאינם מצוינים בטבלה לעיל, נא צרו קשר עם מרכז השירות.

תוצאות ההדחה אינן משביעות רצון	
איכות ההדחה ירודה.	<ul style="list-style-type: none"> <li>עיין ב"שימוש יומיומי וב-טיפים ועצות ובעלון ההסבר אודות טעינת הסלסילות.</li> <li>הפעילו תכנית יותר אינטנסיבית.</li> <li>נקו את חרירי יציאת המים בזרועות ההתזה.</li> </ul>
איכות הייבוש ירודה.	<ul style="list-style-type: none"> <li>כלי אוכל הושארו במדיח סדור זמן רב מדי.</li> <li>אין במיכל חומר הברקה או שהמינון שלו נמוך מדי. כווננו את המיכל לשחרור כמות גדולה יותר.</li> <li>ייתכן ויש לייבש פריטי פלסטיק במגבת.</li> <li>לקבלת תוצאות משופרות מומלץ להפעיל שלבי ייבוש XtraDry ו-AirDry.</li> </ul>

תוצאות ההדחה אינן משיעות רצון	
<ul style="list-style-type: none"> <li>• הקטינו את מינון חומר ההברקה.</li> <li>• האיכות של חומר ההברקה עשויה להיות הגורם לכך.</li> </ul>	<p>יש כתמים, נקודות לבנות או ציפוי כחלחל על הכלים.</p>
<ul style="list-style-type: none"> <li>• הגדילו את מינון חומר ההברקה.</li> <li>• ייתכן ומקור הבעיה בדטרגנט. פנו למוקד הטלפוני של יצרן הדטרגנט.</li> </ul>	<p>יש כתמים וטיפות מים שהתייבשו בתוך הכוסות ועל הכלים.</p>
<ul style="list-style-type: none"> <li>• לקבלת תוצאות משופרות מומלץ להפעיל שלבי ייבוש XtraDry ו-AirDry.</li> <li>• לתכנית אין שלב ייבוש או שיש לה שלב ייבוש בטמפ' נמוכה.</li> <li>• מיכל נוזל ההברקה ריק.</li> <li>• האיכות של חומר ההברקה עשויה להיות הגורם לכך.</li> <li>• איכות טבליות הניקוי המשולבות עשויה להיות הגורם. נסו להשתמש בסוג אחר של טבליות או השתמשו בטבליות ובנוזל הברקה בזמנית.</li> </ul>	<p>הכלים רטובים.</p>
<ul style="list-style-type: none"> <li>• לא מדובר בפגם במדיח. הרטיבות נוצרת בגלל הלחות באוויר שמתעבה על הדפנות.</li> </ul>	<p>חלקים פנימיים של המדיח רטובים.</p>
<ul style="list-style-type: none"> <li>• השתמש רק בדטרגנטים למדיחי כלים.</li> <li>• יש דליפה במיכל נוזל ההברקה. צרו קשר עם מח' השרות של היבואן.</li> </ul>	<p>כמות קצף גדולה מאוד בזמן התכנית.</p>
<ul style="list-style-type: none"> <li>• יש כמות גדולה של מלח במים המשמשים להדחה.</li> <li>• כלי כסף וסכונ"ם מנירוסטה הוכנסו יחד. אל תציבו אותם בסמיכות.</li> </ul>	<p>סימני חלודה על הסכונ"ם.</p>
<ul style="list-style-type: none"> <li>• טבליית הניקוי נתקעה במיכל ולכן המים לא שטפו והמיסו אותה לחלוטין.</li> <li>• המים לא יכולים להגיע למיכל ולשטוף את חומר הניקוי מתוכו. ודאו שזרוע ההתזה לא חסומה ולא סתומה.</li> <li>• ודאו שהכלים בסלסילות לא לוחצים על המכסה של מיכל הדטרגנט ומונעים את פתיחתו.</li> </ul>	<p>בסיום התכנית נשארו שאריות של דטרגנט במגירה.</p>
<ul style="list-style-type: none"> <li>• עיין בסעיף "ניקוי חלל המדיח".</li> </ul>	<p>ריחות בחלל המדיח.</p>



### תוצאות ההדחה אינן משביעות רצון

<ul style="list-style-type: none"> <li>• כמות המלח מועטה. יש למלא מחל.</li> <li>• מכסה מיכל המלח לא סגור היטב. הדקו אותו.</li> <li>• המים באזור קשים. עיינו בסעיף "מרכז המים"</li> <li>• אם עדיין יש שאריות אבנית, נקו את המדיח עם תכשיר לניקוי מדיחים המתאים למטרה זו.</li> <li>• נסו להשתמש בדטרגנט שונה.</li> <li>• התקשרו למח' השרות של היבואן.</li> </ul>	<p>משקעי אבנית על כלי האוכל, באגן המים ובחלק הפנימי של הדלת.</p>
<ul style="list-style-type: none"> <li>• הקפידו להכניס למדיח רק פריטים המתאימים להדחה במדיח כלים.</li> <li>• הכניסו והוציאו את הכלים מהסלסילות בזהירות.</li> <li>• את הפריטים העדינים יש להכניס לסלסילה העליונה.</li> </ul>	<p>כלי האוכל חסרי ברק, חסרי צבע או שרוטים.</p>

אם לאחר כל הבדיקות הבעיה נמשכת, צרו קשר עם מרכז השירות.

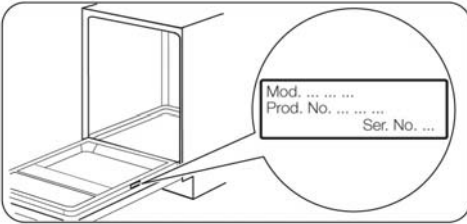
### נתונים טכניים

600 מ"מ	רוחב	מידות
850 מ"מ	גובה	
625 מ"מ	עומק	
ראו על תווית נתוני החשמל הנמצאת בצד ימין של הדלת.		
220-240V	מתח	חיבור לחשמל
50Hz	תדר	
0.05 MPa 0.8 MPa	מינימום מקסימום	לחץ מים
60°C (מקסימום)	מים קרים או מים חמים	כניסת מים
13	מערכות כלים מלאות	קיבולת

תרגום ועריכה: דרור תרגום טכני

## לפני פנייה לקבלת שרות

התקשרו לתחנת השירות. מסרו למוקדנית את הדגם (Mod.), קוד מוצר (PNC) ומספר סידורי (S.N.). מידע זה מופיע על גבי לוחית הנתונים שבצד ימין של דלת המכונה. על מנת שהנתונים הללו יהיו תמיד בהישג יד, רשמו אותם כאן:



דגם: \_\_\_\_\_  
מס"ד: \_\_\_\_\_  
קוד מוצר \_\_\_\_\_

## שמירה על איכות הסביבה

### חומרי האריזה

משמעות הסימונים הבאים על חומרים:

♻️ - חומרים הניתנים למחזור.

PE – פוליאתילן

PS - פוליסטרין

PP - פוליפרופילן

חומרים אלה ניתנים למיחזור ויש לפנותם למרכזי איסוף מתאימים.

הסימול על המוצר או על האריזה משמעו שהמוצר לא יטופל כאשפה ביתית רגילה. במקום זאת יש להעביר אותו לנקודת איסוף לצורך מחזור הרכיבים החשמליים והאלקטרוניים. הקפדה על הוראות המחזור תבטיח את שמירת איכות הסביבה. אי הקפדה על מילוי ההוראות תפגע באיכות הסביבה ובבריאות האנשים בסביבתכם. לפרטים נוספים בנושא המחזור התקשרו לרשויות המתאימות או לחנות בה רכשתם את המוצר.





מס' 172655 No.

## תעודת אחריות

ל-12 חודש מתאריך - ראה סעיף 3

### פרטי המכשיר

**ZANUSSI** זנוסי

מדיח כלים

סוג: \_\_\_\_\_ תוצרת: \_\_\_\_\_

**ZDF 26017 WA**

דגם: \_\_\_\_\_ מס' סידורי: \_\_\_\_\_ שנת יצור: \_\_\_\_\_

תאריך רכישה: \_\_\_\_\_ תוקף אחריות עד: \_\_\_\_\_

12 חודש מתאריך - ראה סעיף 3

### פרטי המוצר

מקום רכישת המוצר: \_\_\_\_\_ חתימה וחותמת \_\_\_\_\_

אנו, **ZEN סוכנויות בע"מ**, ח.פ. 513616987, מרח' המזודה 31 אזור טל: 03-6508282 פקס 03-6508245, אחראים בזה לפעולתו התקינה של המוצר, שפרטיו מצוינים על פני תעודת האחריות בהתאם לתנאים המפורטים:

1. אנו מתחייבים לתקן ללא תמורה כל קלקול במוצר שהתגלה בתקופת האחריות כולל החלפת חלפים שיהיו דרושים לתיקון המוצר בחלפים חדשים ומקוריים.

(א) אנו מתחייבים שבמידה ולא נקיים את האמור לעיל נספק לצרכן מוצר חדש זהה או מסוג ואיכות דומים ושווה ערך או נשיב לצרכן את התמורה ששלם בעד המוצר לפי שיקול דעתנו.

(ב) לאחר תיקון הקלקול או ביצוע ההחלפה, ייתכן ללקוח אישור בכתב ובו יפורט מהות התיקון שבוצע או מהות ההחלפה, לפי העניין, יובהר, כי היה והקלקול נגרם על ידי הקלקול בודון או ברשלנות, אזי תהא החברה פטורה מחיוביה לפי תעודת אחריות זו.

(ג) חייבה החברה התקנת המוצר על ידי כותנאי להפעלת המוצר, תחול אחריות זו גם על ההתקנה ובלבד שההתקנה בוצעה על ידי החברה. במקרה כזה, תחל תקופת האחריות של החברה במועד סיום ההתקנה ובלבד שעד למועד התקנת המוצר, לא עשה הלקוח שימוש במוצר שנמשך לו והמוצר נשמר בתנאים ראוים העונים לדרישת החברה ובאריזתו המקורית.

(ד) אנו מתחייבים לתקן את המוצרים במקרים בהם הקלקול מונע את השימוש העיקרי שלשמו מיועד המוצר כדלקמן: מקררים, מקפיאים תוך יום, מיום קבלת הקריאה. כיריים לבישול בגז ובחשמל תוך יומיים מיום קבלת הקריאה. מכביסה, מדיחים, תנור בישול ואפיה, מייבשי כביסה תוך שלושה ימים מיום קבלת הקריאה.

(ה) אין אנו מתחייבים לתקן את המוצר ללא תמורה ובעל המכשיר ישא בהוצאות התיקון בכל אחד מן המקרים הבאים:

(1) הקלקול נגרם על ידי שימוש במוצר ללא תמורה ובעל המכשיר ישא בהוצאות התיקון ובעל המכשיר ישא בהוצאות התיקון או שנגרם על ידי כח עליון, או משיבושים ברשת החשמל.

(2) המוצר תוקן או על ידי אדם שלא הוסמך לכך על ידינו בשעה שאנו לא הפרנו את החתיבותינו.

או שהוכנסו בו שינויים על ידי אדם שלא הוסמך לכך על ידינו.

(3) הקלקול נגרם בודון או ברשלנות שלא על ידי נותן האחריות זו, שליחו, או עושה מטעמו.

(4) במקרה של העברת הבעלות על המוצר, יודיע לנו בעל התעודה על העברת הבעלות לאדם אחר. האחריות לפי התעודה תימשך לטובת רוכש הבעלות על המוצר עד תום תקופת האחריות.

2. אנו מתחייבים לספק חילוף בתשלום 6 שנים מתום תקופת האחריות למקררים, טלוויזיות, מקפיאים, כיריים לבישול מגז וחשמל, מכונות כביסה, מדיחי כלים, מיקרוגל, מייבשי כביסה ותנורי בישול ואפיה. לכל שאר המוצרים עד תום שנה לאחר תום תקופת האחריות שנקבעה למוצר.

3. אחריות תקפה ל-12 חודשים מתאריך הרכישה או מתאריך ההתקנה (אם נדרשה התקנה ע"י היצרן) ובלבד שהתקופה שחלפה מיום מסירת המוצר לצרכן ועד תאריך ההתקנה לא תעלה על שנה תוך 7 ימים מההזמנה.

4. היה ויידרש ביקור טכנאי בבית הלקוח, תתאם החברה עם הלקוח את מועד ושעת הביקור. זמן ההמתנה לביקור הטכנאי לא יעלה על שעתיים. בכל מקרה של איחור בביקור הטכנאי, תודיע על כך החברה ללקוח ותתאם עמו מועד חדש לביצוע התיקון. אם נדרשת הובלת המכשיר למעבדה בתוצע הובלה ללא תמורה. בכפוף לסעיף (ה) בתעודה.

# ZANUSSI



# אזהרה!

אסור להפעיל את המכשיר אלא ע"י טכנאי מעבדת  
השרות המוסמכת ע"י ZEN סוכנויות בע"מ

אנא פנה למעבדת השרות הקרובה לאזור מגוריך על מנת לתאם  
פתיחת המכשיר והדרכה ראשונית.

מוצר שהתקבל עם נזק פיזי (מכה/שבר) ואשר לא דווח עליו תוך 48  
שעות מועד הספקה לתחנת השרות בלבד, התיקון יחויב בתשלום

## מעבדות שרות למגוון מוצרי ZEN סוכנויות בע"מ

מרכז הארץ - "שרותי רטפון", המסגר 1 א.ת.עשייה צפוני לוד טל. 08-9777272  
חזרה - חיפה - "טכנו קור", רח' החיטה 5 קרית חיים טל. 04-8422825  
ירושלים - "אלרם", הסדנא 7 א.ת. תלפיות טל. 02-6403000  
ב"ש והדרום - "קרוור אלי", הבדיל 47, א.ת. עמק שרה באר-שבע טל. 08-6279305  
טבריה והגליל המזרחי - "שרות מזור" רח' המשור 35 טבריה טל. 04-6773000  
אילת - "שרות אקספרס" א.ת. אילת טל. 08-6378616

## הקפאת אחריות

ניתן להקפיא אחריות עד 12 חודש בלבד כפוף לביקור טכנאי להתקנה והפעלה  
אין אחריות לנזקים פיזיים בתקופת ההקפאה!

היצרן: זנוסי-אלקטרוולוקס  
ZANUSSI  
ארץ ייצור: פולין  
שנת ייצור: 2020  
היבואן: זן סוכנויות בע"מ  
רח' המצודה 31, אזור